



แผนพัฒนาบุคลากร 3 ปี ประจำปีงบประมาณ พ.ศ.2567-2569



เทศบาลตำบลกระบี่น้อย
อำเภอเมืองกระบี่ จังหวัดกระบี่



ประกาศเทศบาลตำบลกระปี่น้อย
เรื่อง ประกาศใช้แผนพัฒนาบุคลากร ๓ ปี (ประจำปีงบประมาณ พ.ศ.๒๕๖๗-๒๕๖๙)

ด้วยคณะกรรมการพนักงานเทศบาลจังหวัดกระบี่ ในคราวการประชุม ครั้งที่ ๘/๒๕๖๖ เมื่อวันที่ ๒๔ สิงหาคม ๒๕๖๖ ได้มีมติเห็นชอบแผนพัฒนาบุคลากร ๓ ปี (ประจำปีงบประมาณ พ.ศ.๒๕๖๗-๒๕๖๙) ของเทศบาลตำบลกระปี่น้อย ตั้งแต่วันที่ ๑ ตุลาคม ๒๕๖๖

อาศัยอำนาจตามประกาศคณะกรรมการพนักงานเทศบาลจังหวัดกระบี่ เรื่อง หลักเกณฑ์และเงื่อนไขเกี่ยวกับการบริหารงานบุคคลของเทศบาล ลงวันที่ ๑๑ พฤศจิกายน ๒๕๔๕ แก้ไขเพิ่มเติมจนถึงปัจจุบัน เทศบาลตำบลกระปี่น้อย จึงประกาศใช้แผนบุคลากร ๓ ปี (ประจำปีงบประมาณ พ.ศ.๒๕๖๗-๒๕๖๙) ตั้งแต่วันที่ ๑ ตุลาคม ๒๕๖๖ เป็นต้นไป

จึงประกาศให้ทราบโดยทั่วกัน

ประกาศ ณ วันที่ ๑ เดือนกันยายน พ.ศ.๒๕๖๖

(นายวัฒนรงค์ เนื้อเกลี้ยง)

นายกเทศมนตรีตำบลกระปี่น้อย

สารบัญ

เรื่อง	หน้า
ส่วนที่ ๑ หลักการและเหตุผล	๑
๑.๑ หลักการและเหตุผล	๑
๑.๒ วัตถุประสงค์	๒
๑.๓ ขอบเขตและแนวทางในการจัดทำแผนการพัฒนาบุคลากร	๒
ส่วนที่ ๒ การวิเคราะห์สถานการณ์พัฒนาบุคลากร	๔
๒.๑ ภารกิจ อำนาจหน้าที่ขององค์กรปกครองส่วนท้องถิ่น	๔
๒.๒ ภารกิจหลักและภารกิจรอง ที่องค์กรปกครองส่วนท้องถิ่นจะดำเนินการ	๖
๒.๓ การวิเคราะห์ความต้องการพัฒนาของบุคลากร	๗
๒.๔ การวิเคราะห์สภาพแวดล้อม	๘
๒.๕ โครงสร้างการแบ่งส่วนราชการตามแผนอัตรากำลัง ๓ ปี	๑๑
๒.๖ อัตรากำลังขององค์กรปกครองส่วนท้องถิ่น	๑๒
๒.๗ การจำแนกระดับคุณวุฒิทางการศึกษาของบุคลากร	๑๗
๒.๘ สายงานของข้าราชการหรือพนักงานส่วนท้องถิ่นขององค์กรปกครองส่วนท้องถิ่น	๑๗
๒.๙ โครงสร้างอายุข้าราชการหรือพนักงานส่วนท้องถิ่น	๑๘
๒.๑๐ การสูญเสียกำลังคนจากการเกษียณอายุในระยะ ๓ ปี	๑๘
ส่วนที่ ๓ หลักสูตรพัฒนาบุคลากร	๑๙
๓.๑ เป้าหมายของการพัฒนา	๒๐
๓.๒ หลักสูตรการพัฒนาสำหรับข้าราชการหรือพนักงานส่วนท้องถิ่น	๒๑
๓.๓ วิธีการพัฒนาบุคลากรขององค์กรปกครองส่วนท้องถิ่น	๒๑
๓.๔ การพัฒนาบุคลากรขององค์กรปกครองส่วนท้องถิ่น	๒๔
๓.๕ ประกาศคุณธรรมจริยธรรมของข้าราชการหรือพนักงานส่วนท้องถิ่นและลูกจ้าง	๒๔
๓.๖ การพัฒนาข้าราชการหรือพนักงานส่วนท้องถิ่นตามหลักสูตรสายงาน	๒๕
ส่วนที่ ๔ ยุทธศาสตร์การพัฒนาบุคลากร	๒๘
๔.๑ วิสัยทัศน์ (Vision)	๒๘
๔.๒ พันธกิจด้านการพัฒนาทรัพยากรบุคคล (Mission)	๒๘
๔.๓ ค่านิยม	๒๘
๔.๔ เป้าประสงค์	๒๘
๔.๕ ยุทธศาสตร์การพัฒนาบุคลากร	๒๙
ส่วนที่ ๕ การติดตามประเมินผลการพัฒนาบุคลากร	๓๖
๕.๑ ความรับผิดชอบ	๓๖
๕.๒ การติดตามและประเมินผล	๓๖
๕.๓ บทสรุป	๓๗

สารบัญ

เรื่อง

หน้า

ภาคผนวก

๑. สำเนาคำสั่งแต่งตั้งคณะกรรมการแผนพัฒนาบุคลากร
๒. สำเนารายงานการประชุมคณะกรรมการแผนพัฒนาบุคลากร

ส่วนที่ ๑ หลักการและเหตุผล

๑.๑ หลักการและเหตุผล

๑) ตามรัฐธรรมนูญแห่งราชอาณาจักรไทย มาตรา ๒๕๘ ข (๔) ได้กำหนดไว้ว่า “ให้มีการปรับปรุงและพัฒนาการบริหารงานบุคคลภาครัฐเพื่อจูงใจให้ผู้มีความรู้ความสามารถอย่างแท้จริงเข้ามาทำงานในหน่วยงานของรัฐ และสามารถเจริญก้าวหน้าได้ตามความสามารถและผลสัมฤทธิ์ของงานของแต่ละบุคคล มีความซื่อสัตย์สุจริต กล้าตัดสินใจและกระทำในสิ่งที่ถูกต้องโดยคิดถึงประโยชน์ส่วนรวมมากกว่าประโยชน์ส่วนตัว มีความคิดสร้างสรรค์และคิดค้นนวัตกรรมใหม่ ๆ เพื่อให้การปฏิบัติราชการและการบริหารราชการแผ่นดินเป็นไปอย่างมีประสิทธิภาพ และมีมาตรการคุ้มครองป้องกันบุคลากรภาครัฐจากการใช้อำนาจโดยไม่เป็นธรรมของผู้บังคับบัญชา

๒) ตามพระราชกฤษฎีกากว่าด้วยหลักเกณฑ์และวิธีการบริหารจัดการบ้านเมืองที่ดี พ.ศ. ๒๕๔๖ กำหนดให้ส่วนราชการมีหน้าที่พัฒนาความรู้ในส่วนราชการ เพื่อให้มีลักษณะเป็นองค์กรแห่งการเรียนรู้อย่างสม่ำเสมอ โดยต้องรับรู้ข้อมูลข่าวสารและสามารถประมวลผลความรู้ในด้านต่าง ๆ เพื่อนำมาประยุกต์ใช้ในการปฏิบัติราชการได้อย่างถูกต้อง รวดเร็วและเหมาะสมต่อสถานการณ์ รวมทั้งต้องส่งเสริมและพัฒนาความรู้ความสามารถ สร้างวิสัยทัศน์และปรับเปลี่ยนทัศนคติของข้าราชการในสังกัดให้เป็นบุคลากรที่มีประสิทธิภาพและมีการเรียนรู้ร่วมกัน ทั้งนี้ เพื่อประโยชน์ในการปฏิบัติราชการของส่วนราชการให้สอดคล้องกับการบริหารราชการให้เกิดผลสัมฤทธิ์

๓) ตามประกาศหลักเกณฑ์การจัดทำแผนแม่บทการพัฒนาข้าราชการหรือพนักงานส่วนท้องถิ่น และประกาศคณะกรรมการข้าราชการหรือพนักงานส่วนท้องถิ่น เรื่อง หลักเกณฑ์และเงื่อนไขเกี่ยวกับการบริหารงานบุคคลขององค์กรปกครองส่วนท้องถิ่น หมวดที่ ๑๒ ส่วนที่ ๓ การพัฒนาข้าราชการหรือพนักงานส่วนท้องถิ่น กำหนดให้เทศบาล มีการพัฒนาผู้ได้รับการบรรจุเข้ารับราชการเป็นข้าราชการหรือพนักงานส่วนท้องถิ่นก่อนมอบหมายหน้าที่ให้ปฏิบัติเพื่อให้รู้ระเบียบแบบแผนของทางราชการ หลักและวิธีปฏิบัติราชการ บทบาท และหน้าที่ของข้าราชการหรือพนักงานส่วนท้องถิ่น ในระบอบประชาธิปไตยอันมีพระมหากษัตริย์ทรงเป็นประมุข และแนวทางปฏิบัติตนเพื่อเป็นข้าราชการหรือพนักงานส่วนท้องถิ่นที่ดี โดยเทศบาล ต้องดำเนินการพัฒนาให้ครบถ้วน ตามหลักสูตรที่ คณะกรรมการข้าราชการหรือพนักงานส่วนท้องถิ่นกำหนด และกำหนดให้เทศบาลจัดทำแผนการพัฒนาบุคลากร เพื่อเพิ่มพูนความรู้ ทักษะ ทัศนคติที่ดี คุณธรรมและจริยธรรม อันจะทำให้ปฏิบัติหน้าที่ราชการในตำแหน่งนั้นได้อย่างมีประสิทธิภาพ ในการจัดทำแผนการพัฒนาข้าราชการหรือพนักงานส่วนท้องถิ่น ต้องกำหนดตามกรอบของแผนพัฒนาที่คณะกรรมการกลางข้าราชการหรือพนักงานส่วนท้องถิ่นกำหนด โดยให้กำหนดเป็นแผนการพัฒนาบุคลากรขององค์กรปกครองส่วนท้องถิ่น มีระยะเวลา ๓ ปี ตามกรอบของแผนอัตรากำลังของเทศบาล นั้น

๔) สถานการณ์การเปลี่ยนแปลง ภายใต้กระแสแห่งการปฏิรูประบบราชการ และการเปลี่ยนแปลงด้านเทคโนโลยี การบริหารจัดการยุคใหม่ ผู้นำหรือผู้บริหารองค์กรต่าง ๆ ต้องมีความตื่นตัวและเกิดความพยายามปรับตัวในรูปแบบต่าง ๆ โดยเฉพาะการเร่งรัดพัฒนาทรัพยากรมนุษย์และองค์กร การปรับเปลี่ยนวิถีคิด วิธีการทำงาน เพื่อแสวงหารูปแบบใหม่ ๆ และนำระบบมาตรฐานในระดับต่าง ๆ มาพัฒนาองค์กร ซึ่งนำไปสู่แนวคิดการพัฒนากระบวนการบริหารความรู้ภายในองค์กร เพื่อให้องค์กรสามารถใช้และพัฒนาความรู้ที่มีอยู่ภายในองค์กรได้อย่างมีประสิทธิภาพและปรับเปลี่ยนวิทยาการความรู้ใหม่มาใช้กับองค์กรได้อย่างเหมาะสม

เพื่อให้สอดคล้องกับแนวทางดังกล่าวเทศบาลตำบลกระปี่น้อย จึงได้จัดทำแผนการพัฒนาบุคลากร ๓ ปี ประจำปีงบประมาณ ๒๕๖๗ - ๒๕๖๙ ขึ้น เพื่อใช้เป็นแนวทางในการพัฒนา พนักงานเทศบาล พนักงานครูและบุคลากรทางการศึกษา และพนักงานจ้าง เป็นเครื่องมือในการบริหารงานบุคคล อีกทั้งยังเป็นการพัฒนาเพื่อเพิ่มพูนความรู้ ทักษะ ทักษะที่ดี คุณธรรม จริยธรรมของบุคลากรสังกัดเทศบาลตำบลกระปี่น้อย อำเภอเมืองกระปี่ จังหวัดกระปี่ ในการปฏิบัติราชการและตอบสนองความต้องการของประชาชนได้อย่างมีประสิทธิภาพและประสิทธิผล

๑.๒ วัตถุประสงค์

๑) เพื่อให้เทศบาลตำบลกระปี่น้อยมีการพัฒนาบุคลากรเป็นไปตามหลักสูตรมาตรฐานกำหนดตำแหน่งและตามที่ ก.ท. กำหนด

๒) เพื่อให้เทศบาลตำบลกระปี่น้อยมีเครื่องมือในการส่งเสริมให้บุคลากรในสังกัด มีกรอบความรู้ ทักษะ และสมรรถนะ ที่เหมาะสมในการปฏิบัติงาน ตามมาตรฐานที่คณะกรรมการพนักงานเทศบาลกำหนด

๓) เพื่อให้บุคลากรในสังกัดเทศบาลตำบลกระปี่น้อย มีการบริหารการเรียนรู้และพัฒนาตนเอง โดยการประเมินและวางแผนการพัฒนาของตนเองอย่างต่อเนื่อง เพื่อให้สามารถทำงานได้อย่างมีประสิทธิภาพ ในบริบทที่เปลี่ยนแปลงอย่างรวดเร็ว

๔) เพื่อให้บุคลากรในสังกัดเทศบาลตำบลกระปี่น้อย มีความรู้ทั้งในด้านพื้นฐานในการปฏิบัติราชการ ด้านการพัฒนาเกี่ยวกับงานในหน้าที่ ด้านความรู้ความสามารถและทักษะของงานแต่ละตำแหน่ง ด้านการบริหารและด้านคุณธรรมและจริยธรรม

๕) เพื่อให้เทศบาลตำบลกระปี่น้อย สร้างองค์กรแห่งการเรียนรู้ ที่เอื้อให้บุคลากรเกิดการเรียนรู้ และการพัฒนาอย่างต่อเนื่อง เพื่อพัฒนาและปรับปรุงการปฏิบัติราชการ สร้างสรรค์นวัตกรรมทั้งผลิตผลและการให้บริการ เพื่อเพิ่มประสิทธิภาพและประสิทธิผลในการบรรลุเป้าหมายตามภารกิจหน้าที่

๑.๓ ขอบเขตและแนวทางในการจัดทำแผนการพัฒนาบุคลากร

เทศบาลตำบลกระปี่น้อย ได้แต่งตั้งคณะกรรมการจัดทำแผนพัฒนาบุคลากร ๓ ปี (ประจำปีงบประมาณ พ.ศ.๒๕๖๗ - ๒๕๖๙) ตามคำสั่งเทศบาลตำบล ที่ ๔๗๓/๒๕๖๖ ลงวันที่ ๓ กรกฎาคม ๒๕๖๖ ประกอบด้วย

- | | |
|--|---------------------|
| - นายกเทศมนตรีตำบลกระปี่น้อย | ประธานกรรมการ |
| - ปลัดเทศบาล | กรรมการ |
| - รองปลัด/หัวหน้าส่วนราชการทุกส่วนราชการ | กรรมการ |
| - หัวหน้าสำนักปลัดเทศบาล | กรรมการและเลขานุการ |
| - หัวหน้าฝ่ายอำนวยการ | ผู้ช่วยเลขานุการ |
| - นักทรัพยากรบุคคล | ผู้ช่วยเลขานุการ |

โดยคณะกรรมการดังกล่าวข้างต้น ร่วมพิจารณาจัดทำแผนพัฒนาบุคลากร ๓ ปี ของบุคลากรในสังกัด ให้ครอบคลุม ดังนี้

๑. กำหนดหลักสูตรการพัฒนาหลักสูตรการพัฒนา วิธีการพัฒนา ระยะเวลาและงบประมาณ ในการ พัฒนาพนักงานส่วนตำบล ให้มีความสอดคล้องกับตำแหน่งและระดับตำแหน่งในแต่ละสายงาน ที่ดำรงอยู่ตามกรอบแผน อัตรากำลัง ๓ ปี

๒. พิจารณาหลักสูตร ที่บุคลากรในสังกัด ต้องได้รับการพัฒนาความรู้ ความสามารถในหลักสูตรใดหลักสูตรหนึ่ง หรือหลายหลักสูตรอย่างน้อย ปีละ ๑ ครั้ง หรือตามที่คุณบริหารท้องถิ่นเห็นสมควร อาจประกอบด้วย

- (๑) หลักสูตรความรู้พื้นฐานในการปฏิบัติราชการ
- (๒) หลักสูตรการพัฒนาเกี่ยวกับงานในหน้าที่รับผิดชอบ
- (๓) หลักสูตรความรู้ และทักษะเฉพาะของงานในแต่ละตำแหน่ง
- (๔) หลักสูตรด้านการบริหาร
- (๕) หลักสูตรด้านคุณธรรมและจริยธรรม

๓. พิจารณาหาวิธีการพัฒนาบุคลากร วิธีใดวิธีหนึ่งหรือหลายวิธีก็ได้ ตามความจำเป็น และความเหมาะสม อาจประกอบด้วย

- (๑) การปฐมนิเทศ
- (๒) การฝึกอบรม
- (๓) การศึกษาหรือดูงาน
- (๔) การประชุมเชิงปฏิบัติการ หรือการสัมมนา
- (๕) การสอนงาน การให้คำปรึกษาหรือวิธีการอื่นที่เหมาะสม

๔. พิจารณาจัดสรรงบประมาณในการดำเนินการพัฒนา ในแต่ละหลักสูตร หรือแต่ละวิธีการ สำหรับการพัฒนาพนักงานส่วนตำบลตามแผนการพัฒนาพนักงานส่วนตำบล ให้ครอบคลุมโดยคำนึงถึงความประหยัดคุ้มค่า เพื่อให้การพัฒนาบุคลากรเป็นไปอย่างมีประสิทธิภาพและประสิทธิผล

๕. พิจารณากำหนดแนวทางการพัฒนาให้ครอบคลุมสมรรถนะหลักที่จำเป็นต่อการปฏิบัติราชการให้กับบุคลากรในสังกัดอย่างน้อยควรประกอบด้วย

- (๑) การมุ่งผลสัมฤทธิ์
- (๒) การยึดมั่นในความถูกต้องชอบธรรมและจริยธรรม
- (๓) ความเข้าใจในองค์กรและระบบงาน
- (๔) การบริการเป็นเลิศ
- (๕) การทำงานเป็นทีม

๖. พิจารณาจัดการเรียนรู้ในองค์กร KM (Knowledge Management) ในเทศบาลตำบล กระจับปี่น้อย เพื่อให้เป็นองค์กรแห่งการเรียนรู้ (learning organization) ในทุกวาระ ทุกโอกาส เพื่อสืบค้นหาความรู้ใหม่ ๆ ในตัวบุคลากร และนำมาแลกเปลี่ยนเรียนรู้ร่วมกัน

ส่วนที่ ๒ การวิเคราะห์สถานการณ์พัฒนาบุคลากร

๒.๑ ภารกิจ อำนาจหน้าที่ขององค์กรปกครองส่วนท้องถิ่น

จากการวิเคราะห์ภารกิจ อำนาจหน้าที่ ตามพระราชบัญญัติเทศบาล พ.ศ.๒๕๙๖ (รวมถึงแก้ไขเพิ่มเติมจนถึงปัจจุบัน) และพระราชบัญญัติกำหนดแผนและขั้นตอนการกระจายอำนาจให้องค์กรปกครองส่วนท้องถิ่น พ.ศ.๒๕๕๒ รวมถึงถึงกฎหมายอื่น ๆ ทั้งนี้ ให้เทศบาลตำบลกระบี่น้อย มีอำนาจหน้าที่ที่จะเข้าไปดำเนินการแก้ไขปัญหาในเขตพื้นที่ให้ตรงกับความต้องการของประชาชนอีกทั้งภารกิจสอดคล้องกับแผนพัฒนาเศรษฐกิจและสังคมแห่งชาติ แผนพัฒนาจังหวัด แผนพัฒนาอำเภอ นโยบายรัฐบาล และนโยบายของผู้บริหารส่วนท้องถิ่น ดังนี้

๑. ด้านโครงสร้างพื้นฐาน มีภารกิจ ดังนี้

- (๑) การจัดให้มีและบำรุงรักษาทางบก ทางน้ำ และทางระบายน้ำ
- (๒) การสาธารณสุข โภชนา และการก่อสร้างอื่น ๆ
- (๓) การสาธารณสุข
- (๔) การควบคุมอาคาร
- (๕) การจัดให้มีน้ำสะอาดหรือการประปา
- (๖) การจัดให้มีตลาด ท่าเทียบเรือและท่าข้าม
- (๗) การจัดให้มีและการบำรุงการไฟฟ้าหรือแสงสว่างโดยวิธีอื่น
- (๘) การขนส่งและการวิศวกรรมจราจร
- (๙) การผังเมือง

๒. ด้านส่งเสริมคุณภาพชีวิตมีภารกิจและแนวทางการพัฒนา ดังนี้

- (๑) การจัดการศึกษา
- (๒) การส่งเสริมการศึกษา
- (๓) การสาธารณสุข การอนามัยครอบครัว และการรักษาพยาบาล
- (๔) ให้ราษฎรได้ศึกษาอบรม
- (๕) การจัดโรงพยาบาลจังหวัด การรักษาพยาบาล การป้องกันและการควบคุมโรคติดต่อ
- (๖) การป้องกัน การบำบัดโรค และการจัดตั้งและบำรุงสถานพยาบาล
- (๗) การส่งเสริมการพัฒนาสตรี เด็ก เยาวชน ผู้สูงอายุ และผู้พิการ
- (๘) การสังคมสงเคราะห์ และการพัฒนาคุณภาพชีวิตเด็ก สตรี คนชราและผู้ด้อยโอกาส
- (๙) การรักษาความสะอาดของถนน ทางเดิน และที่สาธารณะ
- (๑๐) การจัดให้มีโรงฆ่าสัตว์
- (๑๑) การจัดให้มีสุสานและฌาปนสถาน
- (๑๒) การจัดให้มีการบำรุงสถานที่สำหรับนักกีฬา การพักผ่อนหย่อนใจ สวนสาธารณะ สวนสัตว์
ตลอดจนสถานที่ประชุมอบรมราษฎร
- (๑๓) การบำรุงและส่งเสริมการทำมาหากินของราษฎร
- (๑๔) การจัดการหรือสนับสนุนการดูแลและพัฒนาเด็กเล็ก

๓. ด้านการจัดระเบียบชุมชน สังคม และการรักษาความสงบเรียบร้อย มีภารกิจและแนวทางการพัฒนา ดังนี้

- (๑) การรักษาความสงบเรียบร้อยของประชาชน
- (๒) การปรับปรุงแหล่งชุมชนแออัดและการจัดการเกี่ยวกับที่อยู่อาศัย
- (๓) การจัดให้มีสถานที่พักผ่อนหย่อนใจ
- (๔) การส่งเสริมประชาธิปไตย ความเสมอภาค และสิทธิเสรีภาพของประชาชน
- (๕) การป้องกันและบรรเทาสาธารณภัย
- (๖) การจัดให้มีระบบรักษาความสงบเรียบร้อย การส่งเสริมและสนับสนุนการป้องกันและการรักษาความปลอดภัยในชีวิตและทรัพย์สิน
- (๗) การรักษาความสงบเรียบร้อยและศีลธรรมอันดีของประชาชน
- (๘) การรักษาความสะอาดและความเป็นระเบียบเรียบร้อยของบ้านเมือง
- (๙) การดูแลที่สาธารณะ
- (๑๐) การรักษาความสะอาดของถนนหรือทางเดินและที่สาธารณะ
- (๑๑) การรักษาความปลอดภัย ความเป็นระเบียบเรียบร้อยและการอนามัย โรงมหรสพและสาธารณสถานอื่นๆ
- (๑๒) จัดระเบียบจราจร หรือร่วมมือกับหน่วยงานอื่นในการปฏิบัติหน้าที่ดังกล่าว

๔. ด้านการวางแผน การส่งเสริมการลงทุน พาณิชยกรรมและการท่องเที่ยว มีภารกิจและแนวทางการพัฒนา ดังนี้

- (๑) การจัดทำแผนพัฒนาองค์การปกครองส่วนท้องถิ่น และประสานการจัดทำแผนพัฒนาจังหวัดตามระเบียบที่คณะรัฐมนตรีกำหนด
- (๒) การจัดตั้งและดูแลตลาดกลาง
- (๓) การส่งเสริมการท่องเที่ยว
- (๔) การพาณิชย์ การส่งเสริมการลงทุนและการทำกิจกรรมไม่ว่าจะดำเนินการเองหรือร่วมกับบุคคล
- (๕) บำรุงและส่งเสริมการทำมาหากินของราษฎร
- (๖) ให้มีตลาด ท่าเทียบเรือ และท่าข้าม
- (๗) การส่งเสริม การฝึก การประกอบอาชีพ

๕. ด้านการบริหารจัดการ และการอนุรักษ์ทรัพยากรธรรมชาติและสิ่งแวดล้อมมีภารกิจและแนวทางการพัฒนา ดังนี้

- (๑) คุ้มครอง ดูแล และบำรุงรักษาทรัพยากรธรรมชาติและสิ่งแวดล้อม
- (๒) รักษาความสะอาดของถนน ทางน้ำ ทางเดิน และที่สาธารณะ รวมทั้งกำจัดมูลฝอยและสิ่งปฏิกูล
- (๓) การจัดการสิ่งแวดล้อมและมลพิษต่างๆ

๖. ด้านศาสนา ศิลปวัฒนธรรม จารีตประเพณี และภูมิปัญญาท้องถิ่น มีภารกิจและแนวทางการพัฒนา ดังนี้

- (๑) บำรุงรักษาศิลปะ จารีตประเพณี ภูมิปัญญาท้องถิ่นและวัฒนธรรมอันดีของท้องถิ่น
- (๒) จัดการ ส่งเสริมและสนับสนุนการจัดการศึกษา ศาสนา
- (๓) การฝึกอบรมให้แก่ประชาชน

๗. ด้านการบริหารจัดการและการสนับสนุนการปฏิบัติการกิจของส่วนราชการและองค์กรปกครองส่วนท้องถิ่น มีภารกิจและแนวทางการพัฒนา ดังนี้

- (๑) สนับสนุนสภาพตำบลและองค์กรปกครองส่วนท้องถิ่นอื่นในการพัฒนาท้องถิ่น
- (๒) ปฏิบัติหน้าที่อื่น ตามที่ทางราชการมอบหมายโดยจัดสรรงบประมาณหรือบุคลากรให้ตามความจำเป็นและสมควร
- (๓) ส่งเสริมการมีส่วนร่วมของราษฎร
- (๔) การประสานและให้ความร่วมมือในการปฏิบัติหน้าที่ขององค์กรปกครองส่วนท้องถิ่น

๒.๒ ภารกิจหลักและภารกิจรองที่องค์กรปกครองส่วนท้องถิ่นจะดำเนินการ

เทศบาลตำบลกระปี่น้อย ได้พิจารณาจากภารกิจ อำนาจหน้าที่ ตามกฎหมาย ศักยภาพความต้องการของราษฎร นโยบายผู้บริหารประกอบกับวิสัยทัศน์ ยุทธศาสตร์ แนวทางการพัฒนาของเทศบาล จึงกำหนดภารกิจที่เทศบาลจะดำเนินการ ดังนี้

ภารกิจหลัก

ยุทธศาสตร์ที่ ๑ : ส่งเสริมการศึกษา ศาสนา วัฒนธรรม กีฬานันทนาการ และภูมิปัญญาท้องถิ่น

๑. จัดการเรียนการสอนโรงเรียนเทศบาลและศูนย์พัฒนาเด็กเล็กให้ได้มาตรฐาน ทันสมัย
๒. ส่งเสริม สนับสนุนการศึกษาของประชาชนทุกระดับ
๓. สืบสานและอนุรักษ์ ศิลปวัฒนธรรม จารีตประเพณีและค่านิยมอันดีงาม
๔. ส่งเสริมกีฬาการออกกำลังกายและนันทนาการ ทุกประเภท ทุกระดับ

ยุทธศาสตร์ที่ ๒ : พัฒนาคุณภาพชีวิตประชาชน เสริมสร้างสุขภาวะชุมชน ให้สามารถปรับตัวเท่าทันต่อสถานการณ์ที่เปลี่ยนแปลง

๑. คุณภาพชีวิตสตรี เด็ก เยาวชน ผู้สูงอายุ ผู้พิการ ผู้ป่วยเอดส์ ผู้ด้อยโอกาสและผู้ยากไร้
๒. ส่งเสริมให้ประชาชนเข้ามามีบทบาทและมีส่วนร่วมเพื่อยกระดับคุณภาพชีวิตในการพึ่งพาตนเอง
๓. ส่งเสริมสุขภาพ และพัฒนาป้องกัน ควบคุม และระงับยั้ง โรคติดต่อ โรคระบาด
๔. ป้องกันและแก้ไขปัญหาเสพติด
๕. พัฒนาการคุ้มครองผู้บริโภค
๖. การป้องกันและบรรเทาสาธารณภัยและเสริมสร้างความปลอดภัยในชีวิตและทรัพย์สิน

ยุทธศาสตร์ที่ ๓ : พัฒนาโครงสร้างพื้นฐานและสิ่งอำนวยความสะดวกอย่างทั่วถึงและเป็นธรรม

๑. พัฒนาและปรับปรุงการคมนาคมและขนส่งให้ได้มาตรฐาน
๒. พัฒนาระบบสาธารณูปโภคและสาธารณูปการ
๓. การบริหารจัดการการกระจายกิจกรรมบริการสาธารณะของเทศบาล

ภารกิจรอง

ยุทธศาสตร์ที่ ๔ : ส่งเสริมการผลิตสินค้าเกษตรที่หลากหลาย

๑. ส่งเสริมการทำเกษตรแบบผสมผสาน เกษตรชีวภาพ ให้กับเกษตรกรรายย่อย
๒. ส่งเสริมการผลิตสินค้าเกษตรที่หลากหลาย ทั้ง พืชสมุนไพร ผลไม้ ปศุสัตว์ (โคพื้นเมือง แพะ) ประมง
๓. ส่งเสริมการรวมกลุ่มให้ประชาชนสามารถพึ่งพาตนเองได้ด้วยตัวประชาชนเศรษฐกิจพอเพียง
๔. สนับสนุนและส่งเสริมการสร้างอาชีพเสริมแก่เกษตรกรและกระจายรายได้ให้แก่ชุมชน

ยุทธศาสตร์ที่ ๕ : ส่งเสริมการท่องเที่ยวเชิงอนุรักษ์และฟื้นฟูทรัพยากรธรรมชาติและสิ่งแวดล้อมอย่างยั่งยืน

๑. ส่งเสริมและพัฒนาแหล่งท่องเที่ยวเชิงอนุรักษ์ สามารถดึงดูดใจนักท่องเที่ยว
๒. พัฒนาระบบโครงการสร้างพื้นฐาน สิ่งอำนวยความสะดวก เพื่อสร้างความสะดวกสบายและยกระดับมาตรฐานความปลอดภัยแก่ชีวิตและทรัพย์สินของนักท่องเที่ยว
๓. ส่งเสริมและสนับสนุนการบริหารจัดการขยะที่ถูกวิธี
๔. สร้างจิตสำนึกประชาชนในการอนุรักษ์และฟื้นฟูทรัพยากรธรรมชาติและสิ่งแวดล้อมให้คงความอุดมสมบูรณ์

ยุทธศาสตร์ที่ ๖ : บริหารจัดการแนวใหม่ที่มีคุณภาพและทันสมัย

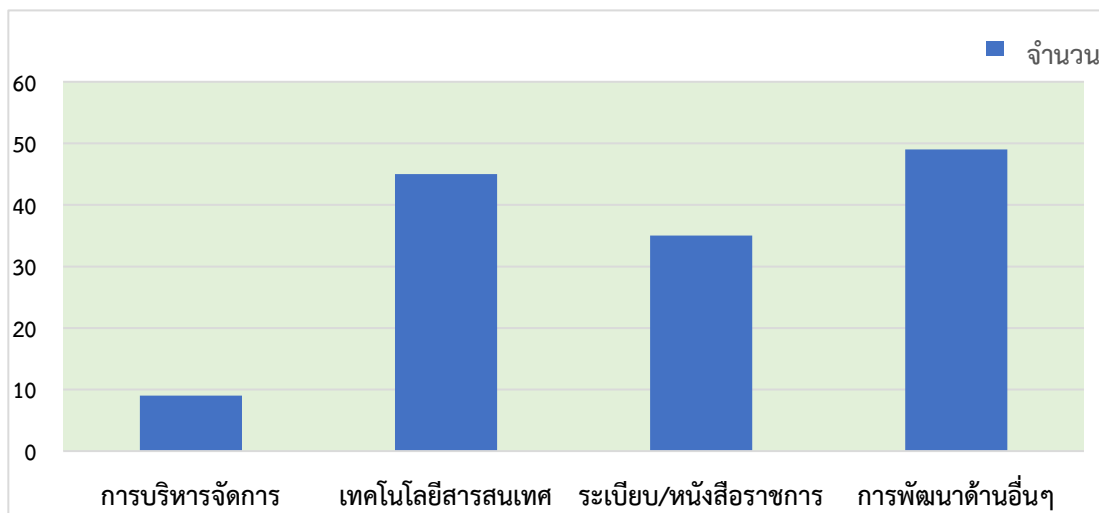
๑. ส่งเสริมความรู้ ความเข้าใจในกิจการ ของเทศบาล
๒. พัฒนาและส่งเสริมศักยภาพการปฏิบัติงานขององค์กร
๓. พัฒนาระบบบริการประชาชนมาไว้ ณ สถานที่เดียวกัน เพื่อให้ประชาชนสามารถรับบริการได้สะดวกรวดเร็ว ณ จุดเดียว เช่น จัดตั้งศูนย์บริการร่วม (One Stop Service)
๔. บริหารจัดการภาครัฐ เพื่อสร้างความเชื่อมั่นให้กับประชาชน
๕. พัฒนาปรับปรุงรายได้ของเทศบาล

๒.๓ การวิเคราะห์ความต้องการพัฒนาของบุคลากร

เทศบาลตำบลกระบี่น้อย ได้สำรวจสภาพปัญหาและความต้องการการฝึกอบรมของบุคลากรในสังกัด เพื่อใช้ในการวิเคราะห์และกำหนดทิศทางการฝึกอบรมบุคลากรให้เหมาะสมกับปัญหาที่แท้จริง โดยให้แต่ละคนเสนอความต้องการผ่านผู้บังคับบัญชา ประกอบด้วย

ส่วนราชการ	การพัฒนาด้านการบริหารจัดการ	การพัฒนาด้านคอมพิวเตอร์เทคโนโลยีสารสนเทศ	การพัฒนาด้านระเบียบเทคนิคเกี่ยวกับการปฏิบัติงาน ด้านธุรการหรือหนังสือราชการ	การพัฒนาด้านอื่น ๆ เช่น การเป็นผู้นำ ทักษะในการนำเสนองาน ทักษะในการพูดในที่ชุมชน
ปลัด,รองปลัด	๑	-	๑	-
สำนักปลัดเทศบาล	๒	๑๖	๙	๘
กองคลัง	๒	๕	๖	๗
กองช่าง	๑	๕	๕	๑๐
กองการศึกษาฯ	๒	๑๓	๑๐	๑๓
กองสาธารณสุขและสิ่งแวดล้อม	๑	๕	๔	๑๑
หน่วยตรวจสอบภายใน	-	๑	-	-
รวม	๙	๔๕	๓๕	๔๙

แผนภูมิแสดงการเสนอความต้องการพัฒนารายบุคคล เทศบาลตำบลกระปี่น้อย



๒.๔ การวิเคราะห์สภาพแวดล้อม

การวิเคราะห์สภาวะแวดล้อม (SWOT Analysis) เป็นเครื่องมือในการประเมินสถานการณ์สำหรับองค์กร ซึ่งช่วยผู้บริหารกำหนด จุดแข็ง และจุดอ่อน ขององค์กร จากสภาพแวดล้อมภายในโอกาสและอุปสรรคจากสภาพแวดล้อมภายนอก ตลอดจนผลกระทบจากปัจจัยต่างๆ ต่อการทำงานขององค์กร การวิเคราะห์ SWOT Analysis จุดแข็ง จุดอ่อน โอกาส และอุปสรรคขององค์กร เพื่อให้ ผู้บริหาร เป็นเครื่องมือในการวิเคราะห์สถานการณ์ ซึ่งจะช่วยให้ทราบว่าองค์กรได้เดินทางมาถูกทิศและไม่หลงทาง นอกจากนี้ยังบอกได้ว่าองค์กรมีแรงขับเคลื่อนไปยังเป้าหมายได้ดีหรือไม่ มั่นใจอย่างไรว่าระบบการทำงานในองค์กรยังมีประสิทธิภาพอยู่ มีจุดอ่อนที่จะต้องปรับปรุงอย่างไร ซึ่งการวิเคราะห์สภาวะแวดล้อม SWOT Analysis มีปัจจัยที่ควรนำมาพิจารณา ๒ ส่วน ดังนี้

๑. ปัจจัยภายใน (Internal Environment Analysis) ได้แก่

๑.๑ S มาจาก Strengths

หมายถึง จุดเด่นหรือจุดแข็ง ซึ่งเป็นผลมาจากปัจจัยภายใน เป็นข้อดีที่ เกิดจากสภาพแวดล้อมภายในองค์กร เช่น จุดแข็งด้านส่วนประสม จุดแข็งด้านการเงิน จุดแข็งด้านการผลิต จุดแข็งด้านทรัพยากรบุคคล องค์กรจะต้องใช้ประโยชน์จากจุดแข็งในการกำหนดกลยุทธ์

๑.๒ W มาจาก Weaknesses

หมายถึง จุดด้อยหรือจุดอ่อน ซึ่งเป็นผลมาจากปัจจัยภายใน เป็นปัญหาหรือข้อบกพร่องที่เกิดจากสภาพแวดล้อมภายในต่างๆขององค์กร ซึ่งองค์กรจะต้องหาวิธีในการแก้ปัญหาเหล่านั้น

๒. ปัจจัยภายนอก (External Environment Analysis) ได้แก่

๒.๑ O มาจาก Opportunities

หมายถึง โอกาส เป็นผลจากการที่สภาพแวดล้อม ภายนอกขององค์กรเอื้อประโยชน์หรือส่งเสริมการดำเนินงานขององค์กร โอกาสแตกต่างจากจุดแข็งตรงที่โอกาสนั้น เป็นผลมาจากสภาพแวดล้อม

ภายนอก แต่จุดแข็งนั้นเป็นผลมาจากสภาพแวดล้อมภายใน ผู้บริหารที่ดีจะต้องเสาะแสวงหาโอกาสอยู่เสมอ และใช้ประโยชน์จากโอกาสนั้น

๒.๒ T มาจาก Threats

หมายถึง อุปสรรค เป็นข้อจำกัดที่เกิดจากสภาพแวดล้อมภายนอก ซึ่งการบริหารจำเป็นต้องปรับกลยุทธ์ให้สอดคล้องและพยายามขจัดอุปสรรคต่างๆ ที่เกิดขึ้นให้ได้จริง

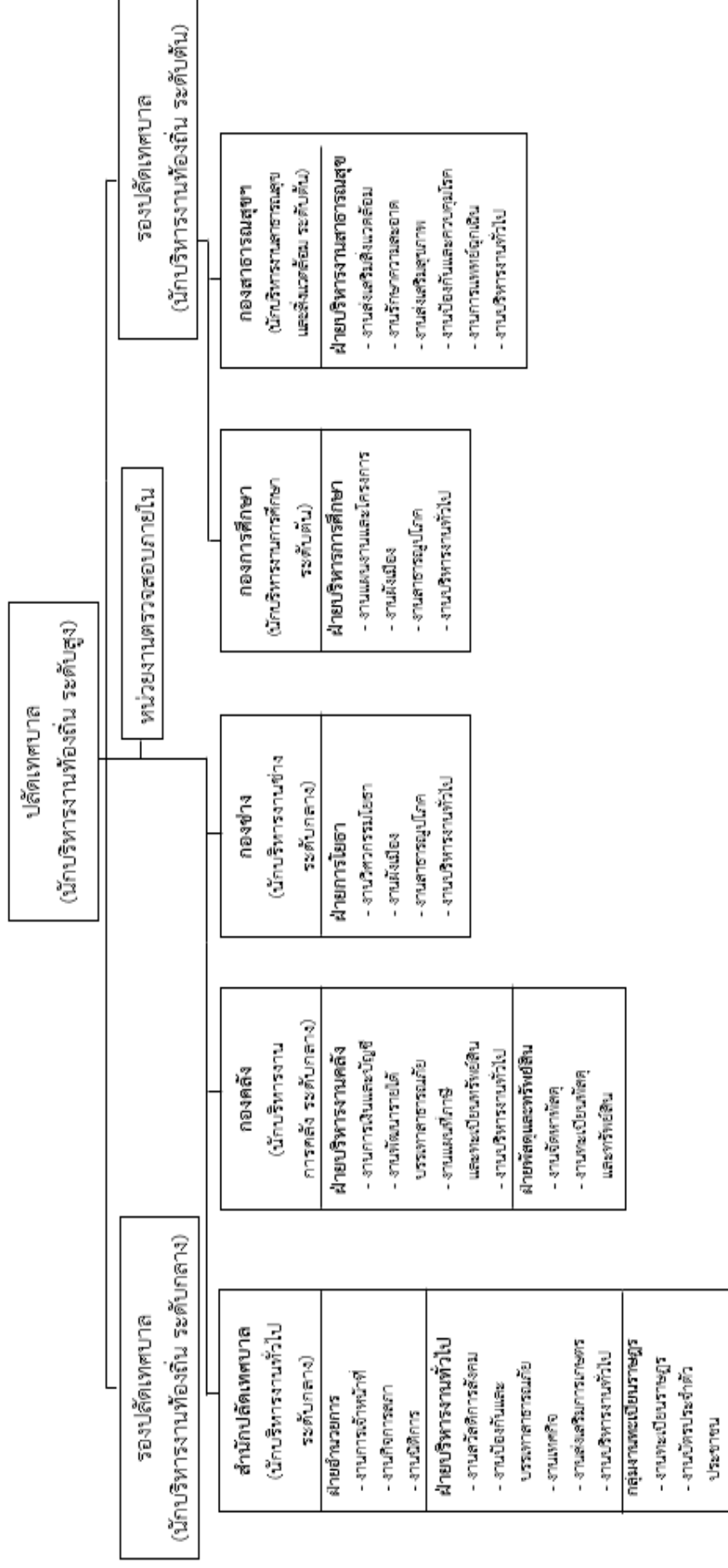
วิเคราะห์ปัจจัยภายใน ภายนอก (SWOT) ของบุคลากรในสังกัด เทศบาลตำบลกระเบื้องน้อย (ระดับตัวบุคลากร)

<p><u>จุดแข็ง</u> S</p> <ol style="list-style-type: none"> ๑. มีภูมิลำเนาอยู่ในพื้นที่เทศบาลและพื้นที่ใกล้เคียงเทศบาล ๒. มีอายุเฉลี่ย ๒๕ – ๔๐ ปี เป็นวัยทำงาน ๓. มีผู้หญิงมากกว่าผู้ชายทำให้การทำงานละเอียดรอบครอบไม่มีพฤติกรรมเสี่ยงต่อการทุจริต ๔. มีการพัฒนาศึกษาหาความรู้เพิ่มเติมอยู่เสมอ ๕. เป็นคนในชุมชนสามารถทำงานคล่องตัว โดยใช้ความสัมพันธ์ส่วนตัวได้ 	<p><u>จุดอ่อน</u> W</p> <ol style="list-style-type: none"> ๑. บางส่วนมีความรู้ไม่สอดคล้องกับภารกิจของเทศบาล ๒. ทำงานในลักษณะเชื่อความคิดส่วนตัวมากกว่าหลักการและเหตุผลที่ถูกต้องของทางราชการ ๓. มีภาระหนี้สิน
<p><u>โอกาส</u> O</p> <ol style="list-style-type: none"> ๑. มีความใกล้ชิดคุ้นเคยกับประชาชนทำให้เกิดความร่วมมือในการทำงานง่ายขึ้น ๒. มีความจริงใจในการพัฒนาอุทิศตนได้ตลอดเวลา ๓. ชุมชนยังมีความคาดหวังในตัวผู้บริหารและการทำงาน และของสมาชิกเทศบาลในฐานะตัวแทน 	<p><u>ข้อจำกัด</u> T</p> <ol style="list-style-type: none"> ๑. ส่วนมากมีเงินเดือน/ค่าจ้างน้อย รายได้ไม่เพียงพอ ๒. ระดับความรู้ไม่เหมาะสมสอดคล้องกับความยากของงาน ๓. พื้นที่กว้างทำให้บุคลากรที่มีอยู่ไม่พอให้บริการ ๔. มีความก้าวหน้าในวงแคบ

**วิเคราะห์ปัจจัยภายใน ภายนอก (SWOT)
ของบุคลากรในสังกัด เทศบาลตำบลกระปี่น้อย (ระดับองค์กร)**

<p>จุดแข็ง S</p> <ol style="list-style-type: none"> ๑. บุคลากรมีความรักถิ่นไม่ต้องการย้าย ๒. การเดินทางสะดวกทำงานเกินเวลาได้ ๓. ชุมชนยังมีความคาดหวังในตัวผู้บริหารและการทำงาน และของสมาชิกเทศบาลในฐานะตัวแทน ๔. มีการส่งเสริมการศึกษาและฝึกอบรมบุคลากร ๕. ให้โอกาสในการพัฒนาและส่งเสริมความก้าวหน้าของบุคลากรภายในองค์กรอย่างเสมอภาคกัน ๖. ส่งเสริมให้มีการนำความรู้และทักษะใหม่ ๆ ที่ได้จากการศึกษาและฝึกอบรมมาใช้ในการปฏิบัติงาน 	<p>จุดอ่อน W</p> <ol style="list-style-type: none"> ๑. ขาดบุคลากรที่มีความรู้เฉพาะด้านทางวิชาชีพ ๒. พื้นที่พัฒนามากว้าง ปัญหาทำให้บางสายงานมีบุคลากรไม่เพียงพอหรือไม่มี
<p>โอกาส O</p> <ol style="list-style-type: none"> ๑. ประชาชนให้ความร่วมมือในการพัฒนาเทศบาลดี ๒. มีความคุ้นเคยกันทุกคน ๓. บุคลากรมีถิ่นที่อยู่กระจายทั่วเขตเทศบาล ทำให้รู้สภาพพื้นที่ ทิศนคติของประชาชนได้ดี ๔. บุคลากรมีการพัฒนาความรู้ ปริญญาตรี / ปริญญาโทเพิ่มขึ้น ๕. ผู้บริหารและผู้บังคับบัญชาตามสายงานมีบทบาทในการช่วยให้บุคลากรบรรลุเป้าประสงค์ 	<p>ข้อจำกัด T</p> <ol style="list-style-type: none"> ๑. มีระบบอุปถัมภ์และกลุ่มพรรคพวกจาก ความสัมพันธ์แบบเครือญาติในชุมชน การดำเนินการทางวินัยเป็นไปได้ยากมักกระทบญาติพี่น้อง ๒. ขาดบุคลากรที่มีความเชี่ยวชาญบางสายงานความรู้ที่มีจำกัดทำให้ต้องเพิ่มพูนความรู้ให้หลากหลายจึงจะทำงานได้ ครอบคลุมภารกิจ ของเทศบาล ๓. งบประมาณน้อยเมื่อเปรียบเทียบกับพื้นที่ จำนวนประชากร และภารกิจ

๒.๕ โครงสร้างการแบ่งส่วนราชการตามแผนอัตราากำลัง ๓ ปี



สำนัก/กอง	ปลัด/รองปลัด	หน่วยงานตรวจสอบภายใน	สำนัก ปลัดเทศบาล	กองคลัง	กองช่าง	กองการศึกษา	กองสาธารณสุข และสิ่งแวดล้อม	รวม
มีนาคม	๒	๑	๓๕	๒๐	๒๑	๓๔	๒๑	๑๓๘
พฤษภาคม	๑	-	๒	๑	๒	๒	๓	๑๕
รวม	๓	๑	๓๗	๒๑	๒๓	๔๔	๒๔	๑๕๓

๒.๖ กรอบอัตรากำลัง ๓ ปี ขององค์กรปกครองส่วนท้องถิ่น

เทศบาลตำบลกระปี่น้อย ได้วิเคราะห์การกำหนดตำแหน่งจากภารกิจที่จะดำเนินการในแต่ละส่วนราชการ ในระยะ ๓ ปีข้างหน้า ซึ่งเป็นการสะท้อนให้เห็นว่าปริมาณงานในแต่ละส่วนราชการมีเท่าใด เพื่อนำมาวิเคราะห์ว่าจะต้องใช้ตำแหน่งใด จำนวนเท่าใด ในส่วนราชการนั้น จึงจะเหมาะสมกับภารกิจ ปริมาณงานเพื่อให้คุ้มค่าต่อการใช้จ่ายงบประมาณของเทศบาลตำบลกระปี่น้อย และเพื่อให้การบริหารงานของเทศบาลตำบลกระปี่น้อยเป็นไปอย่างมีประสิทธิภาพ ประสิทธิผล โดยนำผลการวิเคราะห์ตำแหน่งมาบันทึกข้อมูลในกรอบอัตรากำลัง ๓ ปี ดังนี้

กรอบอัตรากำลัง ๓ ปี ระหว่างปี พ.ศ.๒๕๖๗ - ๒๕๖๙ เทศบาลตำบลกระปี่น้อย อำเภอเมืองกระบี่ จังหวัดกระบี่

ส่วนราชการ/ตำแหน่ง	กรอบอัตรากำลังเดิม	กรอบอัตรากำลังตำแหน่งที่คาดว่าจะต้องใช้ในช่วงระยะเวลา ๓ ปี ข้างหน้า			อัตรากำลังคน เพิ่ม/ลด			หมายเหตุ
		๒๕๖๗	๒๕๖๘	๒๕๖๙	๒๕๖๗	๒๕๖๘	๒๕๖๙	
ปลัดเทศบาล (นักบริหารงานท้องถิ่น ระดับกลาง)	๑	๑	๑	๑	-	-	-	
รองปลัดเทศบาล (นักบริหารงานท้องถิ่น ระดับกลาง)	๑	๑	๑	๑	-	-	-	ว่างเดิม
รองปลัดเทศบาล (นักบริหารงานท้องถิ่น ระดับต้น)	๑	๑	๑	๑	-	-	-	
รวม	๓	๓	๓	๓	-	-	-	
สำนักปลัดเทศบาล								
หัวหน้าสำนักปลัดเทศบาล (นักบริหารงานทั่วไป ระดับกลาง)	๑	๑	๑	๑	-	-	-	
หัวหน้าฝ่ายอำนวยการ (นักบริหารงานทั่วไป ระดับต้น)	๑	๑	๑	๑	-	-	-	
หัวหน้าฝ่ายแผนงานและงบประมาณ (นักบริหารงานทั่วไป ระดับต้น)	๑	๑	๑	๑	-	-	-	
หัวหน้าฝ่ายบริหารงานทั่วไป (นักบริหารงานทั่วไป ระดับต้น)	๑	๑	๑	๑	-	-	-	
หัวหน้ากลุ่มงานทะเบียนราษฎร นักจัดการงานทะเบียนและบัตร (ชพ.)	๑	๑	๑	๑	-	-	-	
นักทรัพยากรบุคคล (ปก./ชก.)	๑	๑	๑	๑	-	-	-	
นักจัดการทั่วไป (ปก./ชก.)	๑	๑	๑	๑	-	-	-	
นักจัดการงานทะเบียนและบัตร (ปก./ชก.)	๑	๑	๑	๑	-	-	-	
นักวิเคราะห์นโยบายและแผน (ปก./ชก.)	๑	๑	๑	๑	-	-	-	
นิติกร (ปก./ชก.)	๑	๑	๑	๑	-	-	-	

ส่วนราชการ/ตำแหน่ง	กรอบ อัตรากำลัง เดิม	กรอบอัตรากำลังที่คาดว่าจะต้องใช้ในช่วง ระยะเวลา ๓ ปี ข้างหน้า			อัตรากำลังคน เพิ่ม/ลด			หมายเหตุ
		๒๕๖๗	๒๕๖๘	๒๕๖๙	๒๕๖๗	๒๕๖๘	๒๕๖๙	
นักพัฒนาชุมชน (ปก./ชก.)	๒	๒	๒	๒	-	-	-	
นักป้องกันและบรรเทาสาธารณภัย (ปก./ชก.)	๑	๑	๑	๑	-	-	-	
เจ้าพนักงานธุรการ (ปง./ชง)	๑	๑	๑	๑	-	-	-	
เจ้าพนักงานทะเบียน (ปง./ชง)	๑	๑	๑	๑	-	-	-	
เจ้าพนักงานเทศกิจ (ปง./ชง.)	๑	๑	๑	๑	-	-	-	ว่างเดิม
พนักงานจ้างตามภารกิจ								
ผู้ช่วยเจ้าพนักงานธุรการ	๑	๑	๑	๑	-	-	-	
ผู้ช่วยเจ้าพนักงานป้องกันและบรรเทาสาธารณภัย	๑	๑	๑	๑	-	-	-	
ผู้ช่วยนักวิเคราะห์นโยบายและแผน	๑	๑	๑	๑	-	-	-	
ผู้ช่วยนักทรัพยากรบุคคล	๒	๒	๒	๒	-	-	-	
ผู้ช่วยนักจัดการงานทะเบียนและบัตร	๓	๓	๓	๓	-	-	-	
ผู้ช่วยนักประชาสัมพันธ์	๑	๑	๑	๑	-	-	-	
ผู้ช่วยนักวิชาการคอมพิวเตอร์	๑	๑	๑	๑	-	-	-	
ผู้ช่วยนิติกร	๑	๑	๑	๑	-	-	-	
ผู้ช่วยนักพัฒนาชุมชน	๓	๓	๓	๓	-	-	-	
ผู้ช่วยนักวิชาการเกษตร	-	๑	๑	๑	+๑	-	-	กำหนดเพิ่ม
พนักงานขับเครื่องจักรกลขนาดเบา (ทักษะ)	๑	๑	๑	๑				
พนักงานขับรถยนต์ (ทักษะ)	๒	๒	๒	๒	-	-	-	
พนักงานจ้างทั่วไป								
ภารโรง	๑	๑	๑	๑	-	-	-	
คณงาน	๒	๒	๒	๒	-	-	-	
รวม	๓๖	๓๗	๓๗	๓๗	+๑	-	-	
กองคลัง								
ผู้อำนวยการกองคลัง (นักบริหารงานการคลัง ระดับกลาง)	๑	๑	๑	๑	-	-	-	
หัวหน้าฝ่ายบริหารงานคลัง (นักบริหารงานการคลัง ระดับต้น)	๑	๑	๑	๑	-	-	-	
หัวหน้าฝ่ายพัสดุและทรัพย์สิน (นักบริหารงานการคลัง ระดับต้น)	๑	๑	๑	๑	-	-	-	
นักวิชาการจัดเก็บรายได้ (ปก./ชก.)	๒	๒	๒	๒	-	-	-	
นักวิชาการพัสดุ (ปก./ชก.)	๑	๑	๑	๑	-	-	-	
นักจัดการงานทั่วไป (ปก./ชก.)	๑	๑	๑	๑	-	-	-	

ส่วนราชการ/ตำแหน่ง	กรอบ อัตรากำลัง เดิม	กรอบอัตราตำแหน่งที่คาดว่าจะต้องใช้ในช่วง ระยะเวลา ๓ ปี ข้างหน้า			อัตรากำลังคน เพิ่ม/ลด			หมายเหตุ
		๒๕๖๗	๒๕๖๘	๒๕๖๙	๒๕๖๗	๒๕๖๘	๒๕๖๙	
เจ้าพนักงานการเงินและบัญชี (ปง./ชง.)	๒	๒	๒	๒		-	-	ว่าง ๑ อัตรา
เจ้าพนักงานจัดเก็บรายได้ (ปง./ชง.)	๒	๒	๒	๒	-	-	-	
เจ้าพนักงานพัสดุ(ปง./ชง.)	๑	๑	๑	๑	-	-	-	
นายช่างสำรวจ (ปง./ชง.)	๑	-	-	-	-๑			
พนักงานจ้างตามภารกิจ								
ผู้ช่วยนักวิชาการพัสดุ	๑	๑	๑	๑	-	-	-	
ผู้ช่วยเจ้าพนักงานพัสดุ	๓	๓	๓	๓	-	-	-	
ผู้ช่วยเจ้าพนักงานจัดเก็บรายได้	๓	๓	๓	๓	-	-	-	
พนักงานขับรถยนต์ (ทักษะ)	๑	๑	๑	๑	-	-	-	
พนักงานจ้างทั่วไป								
คนงาน	๑	๑	๑	๑	-	-	-	
รวม	๒๒	๒๑	๒๑	๒๑	-๑	-	-	
กองช่าง								
ผู้อำนวยการกองช่าง (นักบริหารงานช่าง ระดับกลาง)	๑	๑	๑	๑	-	-	-	
หัวหน้าฝ่ายการโยธา (นักบริหารงานช่าง ระดับต้น)	๑	๑	๑	๑	-	-	-	
วิศวกรโยธา (ปก./ชก.)	๑	๑	๑	๑	-	-	-	
นายช่างโยธา (ปง./อส.)	๑	๑	๑	๑	-	-	-	
นักจัดการงานทั่วไป (ปก./ชก.)	๑	๑	๑	๑	-	-	-	
นายช่างโยธา (ปง./ชง.)	๒	๒	๒	๒	-	-	-	
พนักงานจ้างตามภารกิจ								
ผู้ช่วยนักจัดการงานทั่วไป	๑	๑	๑	๑	-	-	-	
ผู้ช่วยนายช่างโยธา	๒	๒	๒	๒	-	-	-	
ผู้ช่วยนายช่างเขียนแบบ	๑	๑	๑	๑	-	-	-	
ผู้ช่วยนายช่างไฟฟ้า	๒	๒	๒	๒	-	-	-	
ผู้ช่วยเจ้าพนักงานประปา	๒	๒	๒	๒	-	-	-	
ผู้ช่วยเจ้าพนักงานธุรการ	๑	๑	๑	๑	-	-	-	
พนักงานขับเครื่องจักรกลขนาดเบา (ทักษะ)	๒	๒	๒	๒	-	-	-	
พนักงานจ้างทั่วไป								
พนักงานผลิตน้ำประปา	๑	๑	๑	๑	-	-	-	
คนงาน	๔	๔	๔	๔	-	-	-	
รวม	๒๓	๒๓	๒๓	๒๓	-	-	-	

ส่วนราชการ/ตำแหน่ง	กรอบ อัตรากำลัง เดิม	กรอบอัตราตำแหน่งที่คาดว่าจะต้องใช้ในช่วง ระยะเวลา ๓ ปี ข้างหน้า			อัตรากำลังคน เพิ่ม/ลด			หมายเหตุ
		๒๕๖๗	๒๕๖๘	๒๕๖๙	๒๕๖๗	๒๕๖๘	๒๕๖๙	
กองสาธารณสุขและสิ่งแวดล้อม								
ผู้อำนวยการกองสาธารณสุขและสิ่งแวดล้อม (นักบริหารงานสาธารณสุขและสิ่งแวดล้อม ระดับต้น)	๑	๑	๑	๑	-	-	-	
หัวหน้าฝ่ายบริหารงานสาธารณสุข (นักบริหารงานสาธารณสุขและสิ่งแวดล้อม ระดับต้น)	๑	๑	๑	๑	-	-	-	ว่างเดิม
นักวิชาการสุขาภิบาล (ปก./ชก.)	๒	๒	๒	๒	-	-	-	
นักวิชาการสาธารณสุข (ปก./ชก.)	๑	๑	๑	๑	-	-	-	
พยาบาลวิชาชีพ (ปก./ชก.)	-	๑	๑	๑	+๑	-	-	กำหนดเพิ่ม
เจ้าพนักงานธุรการ (ปง./ชง.)	-	๑	๑	๑	+๑	-	-	กำหนดเพิ่ม
พนักงานจ้างตามภารกิจ								
ผู้ช่วยนักวิชาการสาธารณสุข	๑	๑	๑	๑	-	-	-	
ผู้ช่วยนักจัดการงานทั่วไป	๑	๑	๑	๑	-	-	-	
ผู้ช่วยเจ้าพนักงานธุรการ	๑	๑	๑	๑	-	-	-	
พนักงานขับเครื่องจักรกลขนาดเบา (ทักษะ)	๒	๒	๒	๒	-	-	-	
พนักงานขับรถยนต์ (ทักษะ)	๒	๒	๒	๒	-	-	-	
คนงานประจำรถขยะ (ทักษะ)	๑	๑	๑	๑	-	-	-	
พนักงานจ้างทั่วไป								
คนงานประจำรถขยะ	๗	๗	๗	๗	-	-	-	
คนงาน	๒	๒	๒	๒	-	-	-	
รวม	๒๒	๒๔	๒๔	๒๔	+๒	-	-	
กองการศึกษา								
ผู้อำนวยการกองการศึกษา (นักบริหารการศึกษา ระดับต้น)	๑	๑	๑	๑	-	-	-	
หัวหน้าฝ่ายบริหารการศึกษา (นักบริหารงานการศึกษา ระดับต้น)	๑	๑	๑	๑	-	-	-	ว่างเดิม
นักวิชาการศึกษา (ปก./ชก.)	๒	๒	๒	๒	-	-	-	
นักจัดการงานทั่วไป (ปก./ชก.)	๑	๑	๑	๑	-	-	-	
พนักงานจ้างตามภารกิจ								
ผู้ช่วยนักสันทนการ	๑	๑	๑	๑	-	-	-	
ผู้ช่วยนักวิชาการศึกษา	๑	๑	๑	๑	-	-	-	
ผู้ช่วยนักจัดการงานทั่วไป	๑	๑	๑	๑	-	-	-	
ผู้ช่วยเจ้าพนักงานธุรการ	๑	๑	๑	๑	-	-	-	

ส่วนราชการ/ตำแหน่ง	กรอบ อัตรากำลัง เดิม	กรอบอัตราตำแหน่งที่คาดว่าจะต้องใช้ในช่วง ระยะเวลา ๓ ปี ข้างหน้า			อัตรากำลังคน เพิ่ม/ลด			หมายเหตุ
		๒๕๖๗	๒๕๖๘	๒๕๖๙	๒๕๖๗	๒๕๖๘	๒๕๖๙	
ศูนย์พัฒนาเด็กเล็กบ้านโพธิ์เรียง								
ผู้อำนวยการศูนย์พัฒนาเด็กเล็ก	-	๑	๑	๑	+๑	-	-	รอจัดสรร
ครู (คศ.๑)	๕	๕	๕	๕	-	-	-	ว่าง ๑ อัตรา
พนักงานจ้างตามภารกิจ								
ผู้ดูแลเด็ก (ทักษะ)	๓	๓	๓	๓	-	-	-	
พนักงานจ้างทั่วไป								
ผู้ดูแลเด็ก (ทั่วไป)	๔	๔	๔	๔	-	-	-	
โรงเรียนเทศบาล ๑ บ้านกระบี่น้อย								
ผู้อำนวยการสถานศึกษา	๑	๑	๑	๑	-	-	-	
ครู (คศ.๑)	๒	๒	๒	๒	-	-	-	
ครู (คศ.๒)	๒	๒	๒	๒	-	-	-	
ครู (คศ.๓)	๓	๓	๓	๓	-	-	-	
ครูผู้ช่วย	๒	๒	๒	๒	-	-	-	ว่างเต็ม
พนักงานจ้างตามภารกิจ								
ผู้ช่วยครูผู้ช่วย	๖	๗	๗	๗	+๑	-	-	กำหนดเพิ่ม ๑ อัตรา
ผู้ช่วยเจ้าพนักงานธุรการ	๑	๑	๑	๑	-	-	-	
ผู้ช่วยเจ้าพนักงานการเงินและบัญชี	๑	๑	๑	๑	-	-	-	
พนักงานจ้างทั่วไป								
ภารโรง	๒	๒	๒	๒	-	-	-	
คนงาน	๑	๑	๑	๑	-	-	-	
รวม	๔๒	๔๔	๔๔	๔๔	+๒	-	-	
หน่วยตรวจสอบภายใน								
นักวิชาการตรวจสอบภายใน (ปก./ชก.)	๑	๑	๑	๑	-	-	-	
รวม	๑	๑	๑	๑	-	-	-	
รวมทั้งหมด	๑๔๙	๑๕๓	๑๕๓	๑๕๓	+๔	-	-	

๒.๗ การจำแนกระดับคุณวุฒิทางการศึกษาของบุคลากร

ประเภท	ต่ำกว่า ปวช.	ปวช. หรือ เทียบเท่า	ปวส. หรือ เทียบเท่า	ปริญญาตรี หรือ เทียบเท่า	ปริญญาโท หรือ เทียบเท่า	ปริญญาเอก หรือ เทียบเท่า	รวม
พนักงานเทศบาล	-	-	๔	๒๓	๑๕	๑	๔๓
พนักงานครูและบุคลากร ทางการศึกษา	-	-	-	๗	๕	-	๑๒
พนักงานจ้าง	๓๐	๒	๙	๔๒	-	-	๘๓
รวม	๓๐	๒	๑๓	๗๒	๒๐	๑	๑๓๘
คิดเป็นร้อยละ	๒๑.๗๔	๑.๔๕	๙.๔๒	๕๒.๑๗	๑๔.๕๐	๐.๗๒	๑๐๐

๒.๘ สายงานของข้าราชการหรือพนักงานส่วนท้องถิ่น

บริหารท้องถิ่น	อำนวยการท้องถิ่น	วิชาการ	ทั่วไป
๑) นักบริหารงาน ท้องถิ่น	๑) นักบริหารงานทั่วไป ๒) นักบริหารงานการคลัง ๓) นักบริหารงานช่าง ๔) นักบริหารงานสาธารณสุข และสิ่งแวดล้อม ๕) นักบริหารงานการศึกษา	๑) นักจัดการงานทั่วไป ๒) นักทรัพยากรบุคคล ๓) นักวิเคราะห์นโยบายและแผน ๔) นิติกร ๕) นักจัดการงานทะเบียนและ บัตร ๖) นักพัฒนาชุมชน ๗) นักป้องกันและบรรเทาสา ธารณภัย ๘) นักวิชาการจัดเก็บรายได้ ๙) นักวิชาการพัสดุ ๑๐) นักวิชาการตรวจสอบภายใน ๑๑) นักวิชาการสาธารณสุข ๑๒) พยาบาลวิชาชีพ ๑๓) นักวิชาการสุขาภิบาล ๑๔) วิศวกรโยธา ๑๕) นักวิชาการศึกษา ๑๖) ครู ๑๗) ครูผู้ช่วย	๑) เจ้าพนักงานธุรการ ๒) เจ้าพนักงานการเงิน และบัญชี ๓) เจ้าพนักงานพัสดุ ๔) เจ้าพนักงานทะเบียน ๕) เจ้าพนักงานเทศกิจ ๖) นายช่างโยธา

๒.๙ โครงสร้างอายุข้าราชการหรือพนักงานส่วนท้องถิ่น จำแนกตามประเภทตำแหน่ง

ประเภท	ช่วงอายุ (ปี)								คน	อายุเฉลี่ย
	<= ๒๔	๒๕ - ๒๙	๓๐ - ๓๔	๓๕ - ๓๙	๔๐ - ๔๔	๔๕ - ๔๙	๕๐ - ๕๔	>= ๕๕		
บริหารท้องถิ่น	-	-	-	-	-	๑	-	๑	๒	
อำนวยการท้องถิ่น	-	-	-	-	๓	๕	๒	๑	๑๑	
วิชาการ	-	-	๒	๑	๑๑	๗	-	-	๒๑	
ทั่วไป	-	-	-	๓	๓	๓	-	-	๙	
พนักงานครูและบุคลากรทางการศึกษา	-	-	-	๑	๖	๓	๒	-	๑๒	
พนักงานจ้าง	๑	๑๐	๑๙	๑๖	๑๗	๗	๖	๗	๘๓	
รวม	๑	๑๐	๒๑	๒๑	๔๐	๒๖	๑๐	๙	๑๓๘	
คิดเป็นร้อยละ	๐.๗๒	๗.๒๕	๑๕.๒๒	๑๕.๒๒	๒๘.๙๘	๑๘.๘๔	๗.๒๕	๖.๕๒	๑๐๐	

๒.๑๐ การสูญเสียกำลังคนจากการเกษียณอายุในระยะ ๓ ปี

ลำดับ	สายงาน	ปีงบประมาณที่เกษียณอายุ			รวม
		๒๕๖๗	๒๕๖๘	๒๕๖๙	
๑	นักบริหารงานท้องถิ่น	-	๑	-	๑
๒	นักบริหารงานช่าง	-	-	๑	๑
๓	นักวิชาการตรวจสอบภายใน	-	๑	-	๑
๔	พนักงานขับเครื่องจักรกลขนาดเบา	-	๑	-	๑
๕	คนงาน	-	-	๑	๑
	รวม	-	๓	๒	๕

ส่วนที่ ๓ หลักสูตรพัฒนาบุคลากร

การกำหนดแนวทางในการพัฒนาบุคลากรของเทศบาลตำบลกระเป๋น้อย ได้พิจารณาและให้ความสำคัญกับบุคลากรในทุกกระดับ พนักงานเทศบาล พนักงานครูและบุคลากรทางการศึกษา พนักงานจ้างตามภารกิจ และพนักงานจ้างทั่วไป เพื่อให้ได้รับการพัฒนาประสิทธิภาพทั้งทางด้านการปฏิบัติงาน หน้าที่ความรับผิดชอบ ความรู้และทักษะเฉพาะของงานในแต่ละตำแหน่ง การบริหาร และคุณธรรมและจริยธรรม ดังนี้

๑. ปลัดเทศบาล
๒. รองปลัดเทศบาล

สำนักปลัดเทศบาล

๑. หัวหน้าสำนักปลัดเทศบาล
๒. หัวหน้าฝ่ายอำนวยการ
๓. หัวหน้าฝ่ายบริหารงานทั่วไป
๔. หัวหน้าฝ่ายแผนงานและงบประมาณ
๕. นักจัดการงานทั่วไป
๖. นักทรัพยากรบุคคล
๗. นักวิเคราะห์นโยบายและแผน
๘. นักจัดการงานทะเบียนและบัตร
๙. นิติกร
๑๐. นักพัฒนาชุมชน
๑๑. นักป้องกันและบรรเทาสาธารณภัย
๑๒. เจ้าพนักงานพัสดุ
๑๓. เจ้าพนักงานธุรการ
๑๔. เจ้าพนักงานทะเบียน
๑๕. เจ้าพนักงานเทศกิจ

กองคลัง

๑. ผู้อำนวยการกองคลัง
๒. หัวหน้าฝ่ายบริหารงานคลัง
๓. หัวหน้าฝ่ายพัสดุและทรัพย์สิน
๔. นักจัดการงานทั่วไป
๕. นักวิชาการพัสดุ
๖. นักวิชาการจัดเก็บรายได้
๗. เจ้าพนักงานจัดเก็บรายได้
๘. เจ้าพนักงานการเงินและบัญชี
๙. เจ้าพนักงานพัสดุ

กองช่าง

๑. ผู้อำนวยการกองช่าง
๒. หัวหน้าฝ่ายการโยธา
๓. วิศวกรโยธา
๔. นายช่างโยธา
๕. นักจัดการงานทั่วไป

กองการศึกษา

๑. ผู้อำนวยการกองการศึกษา
๒. หัวหน้าฝ่ายบริหารการศึกษา
๓. นักวิชาการศึกษา
๔. นักจัดการงานทั่วไป

กองสาธารณสุขและสิ่งแวดล้อม

๑. ผู้อำนวยการกองสาธารณสุขและสิ่งแวดล้อม
๒. หัวหน้าฝ่ายบริหารงานสาธารณสุข
๓. นักวิชาการสาธารณสุข
๔. นักวิชาการสุขาภิบาล

หน่วยตรวจสอบภายใน

๑. นักวิชาการตรวจสอบภายใน

๓.๑ เป้าหมายของการพัฒนา

๑) เป้าหมายเชิงปริมาณ

จำนวนบุคลากรในสังกัดเทศบาลตำบลกระบี่น้อยปัจจุบันที่มีคนครอง ๑๓๘ ราย ประกอบด้วย พนักงานเทศบาล พนักงานส่วนตำบล พนักงานครูและบุคลากรทางการศึกษา พนักงานจ้างตามภารกิจ และพนักงานจ้างทั่วไป หลักสูตรการพัฒนาสำหรับข้าราชการหรือพนักงานส่วนท้องถิ่น ได้รับการพัฒนาตามหลักสูตรและส่งเสริมให้ได้รับการศึกษาต่อในระดับที่สูงขึ้น

๒) เป้าหมายเชิงคุณภาพ

ระดับความสำเร็จของบุคลากรในสังกัดเทศบาลตำบลกระบี่น้อย ที่ได้เข้ารับการพัฒนาการเพิ่มพูนความรู้ ทักษะคุณธรรมและจริยธรรมในการปฏิบัติงาน สามารถนำความรู้ที่ได้รับมาใช้ประโยชน์ในการปฏิบัติงานเพื่อบริการประชาชนได้อย่างมีประสิทธิภาพ

๓.๒ หลักสูตรการพัฒนาสำหรับข้าราชการและพนักงานส่วนท้องถิ่น

หลักสูตรการพัฒนาสำหรับข้าราชการหรือพนักงานส่วนท้องถิ่น แต่ละตำแหน่งต้องได้รับการพัฒนาอย่างน้อยในหลักสูตรหนึ่งหรือหลายหลักสูตร ระยะเวลาดำเนินการพัฒนาบุคลากร ต้องกำหนดให้เหมาะสมกับกลุ่มเป้าหมายที่เข้ารับการพัฒนา วิธีการพัฒนา และหลักสูตรการพัฒนาแต่ละหลักสูตร สำหรับหลักสูตรการพัฒนาสำหรับข้าราชการและพนักงานส่วนท้องถิ่น ประกอบด้วย ดังนี้

(๑) หลักสูตรความรู้พื้นฐานในการปฏิบัติราชการ สำหรับข้าราชการหรือพนักงานส่วนท้องถิ่นทุกระดับ ให้มีความรู้ความเข้าใจพื้นฐานในการปฏิบัติราชการ ระเบียบและแบบแผนทางราชการ และกฎหมายระเบียบที่ใช้ในการปฏิบัติงาน บทบาทหน้าที่ของข้าราชการหรือพนักงานส่วนท้องถิ่น แนวทางปฏิบัติเพื่อเป็นพนักงานจ้างและลูกจ้างประจำ และหน้าที่ของข้าราชการในระบอบประชาธิปไตย อันมีพระมหากษัตริย์ทรงเป็นพระประมุขและการเป็นข้าราชการที่ดี

(๒) หลักสูตรการพัฒนาเกี่ยวกับงานในหน้าที่รับผิดชอบ เพื่อพัฒนาข้าราชการหรือพนักงานส่วนท้องถิ่นให้มีความเข้าใจในการปฏิบัติราชการตามอำนาจหน้าที่และความรับผิดชอบ และพัฒนาทักษะที่จำเป็นต่อการปฏิบัติงาน ทักษะด้านดิจิทัล เพื่อให้ปฏิบัติงานได้อย่างมีประสิทธิภาพ

(๓) หลักสูตรความรู้และทักษะเฉพาะของงานในแต่ละตำแหน่งตามมาตรฐานกำหนดตำแหน่งสำหรับข้าราชการหรือพนักงานส่วนท้องถิ่นทุกระดับ ให้มีความรู้ความเข้าใจและทักษะที่จำเป็นสำหรับการปฏิบัติงานของข้าราชการหรือพนักงานส่วนท้องถิ่นแต่ละประเภทแต่ละสายงาน เพื่อให้มีความรู้ความเข้าใจในวิชาชีพและงานที่ปฏิบัติ โดยสามารถประยุกต์ความรู้และทักษะ มาใช้ในการปฏิบัติงานได้อย่างมีประสิทธิภาพ

(๔) หลักสูตรด้านการบริหาร สำหรับข้าราชการหรือพนักงานส่วนท้องถิ่นพัฒนาทักษะและองค์ความรู้ในการบริหารงานขององค์กรปกครองส่วนท้องถิ่น การบริหารกิจการบ้านเมืองที่ดี การกระจายอำนาจให้แก่องค์กรปกครองส่วนท้องถิ่น ความเป็นผู้นำองค์กร ทักษะเฉพาะด้าน การคิดเชิงกลยุทธ์ ทักษะการสื่อสารและการตัดสินใจ การส่งเสริมสนับสนุนพัฒนาศักยภาพของบุคลากรเพื่อสามารถเป็นผู้บริหารพร้อมรับมือต่อการเปลี่ยนแปลง

(๕) หลักสูตรด้านคุณธรรมและจริยธรรม เพื่อเป็นการสร้างความรู้ความเข้าใจเกี่ยวกับมาตรฐานทางจริยธรรม และส่งเสริมให้ข้าราชการหรือพนักงานส่วนท้องถิ่นรักษাজริยธรรมตามมาตรฐานทางจริยธรรม มีการประพฤติปฏิบัติอย่างมีคุณธรรม และยึดถือแนวทางปฏิบัติตามประมวลจริยธรรม วินัยของข้าราชการหรือพนักงานส่วนท้องถิ่น และหลักธรรมาภิบาล

๓.๓ วิธีการพัฒนาบุคลากรขององค์กรปกครองส่วนท้องถิ่น

(๑) การปฐมนิเทศ

สำหรับข้าราชการหรือพนักงานส่วนท้องถิ่นแรกบรรจุหรืออยู่ระหว่างการทดลองปฏิบัติหน้าที่ราชการ ให้มีความรู้ความเข้าใจสภาพแวดล้อมของหน่วยงาน วิสัยทัศน์ พันธกิจ โครงสร้างส่วนราชการ ผู้บริหาร วัฒนธรรมขององค์กร หน้าที่ความรับผิดชอบ ความสำคัญของภารกิจที่มีต่อประชาชน สังคม ประเทศชาติ การพัฒนาตนเองของข้าราชการหรือพนักงานส่วนท้องถิ่น ความก้าวหน้าในอาชีพราชการ เพื่อให้มีทัศนคติที่ดีและมีแรงจูงใจในการรับราชการ

(๒) การฝึกอบรม

การฝึกอบรม เป็นกระบวนการสำคัญที่จะช่วยพัฒนาหรือฝึกฝนบุคลากรขององค์กรปกครองส่วนท้องถิ่น ให้มีความรู้ความสามารถ ทักษะหรือ ความชำนาญ ตลอดจนจนประสบการณ์ให้เหมาะสม

กับการทำงาน รวมถึงก่อให้เกิดความรู้สึกรัก เช่น ทศนคติหรือเจตคติที่ดีต่อการปฏิบัติงาน อันจะส่งผลให้บุคลากรแต่ละคนในองค์กรปกครองส่วนท้องถิ่นมีความสามารถเฉพาะตัวสูงขึ้น มีประสิทธิภาพในการทำงานร่วมกับผู้อื่นได้ดีทำให้องค์กรปกครองส่วนท้องถิ่นมีประสิทธิภาพและประสิทธิผลและประสิทธิภาพที่ดีขึ้น

(๓) การศึกษา หรือดูงาน

การพัฒนาบุคลากรโดยการให้ไปศึกษาเพิ่มเติมทั้งในและต่างประเทศ เพื่อการเพิ่มพูนความรู้ ด้วยการเรียนหรือการวิจัยตามหลักสูตรของสถาบันการศึกษาในและต่างประเทศโดยใช้เวลาในการปฏิบัติราชการ เพื่อให้ได้มาซึ่งปริญญาหรือประกาศนียบัตรวิชาชีพ ซึ่งสาขาวิชาและระดับการศึกษาโดยปกติจะต้องสอดคล้องหรือเป็นประโยชน์กับมาตรฐานกำหนดตำแหน่งที่ดำรงอยู่ตามที่ ก.จ. ก.ท. และ ก.อบต. กำหนด

สำหรับการดูงาน คือ การพัฒนาบุคลากรเพื่อเพิ่มพูนความรู้และแสวงหาประสบการณ์ ด้วยการสังเกตการณ์และการแลกเปลี่ยนความคิดเห็นในการดำเนินการใหม่ ๆ โดยคาดหวังว่าจะสามารถนำมาประยุกต์ใช้ในองค์กรปกครองส่วนท้องถิ่น หรือปรับปรุงกระบวนการทำงานในบทบาทหน้าที่สำคัญของแต่ละบุคคลทั้งปัจจัยความสำเร็จและปัญหาอุปสรรค ข้อควรระวังจากการเรียนรู้ขององค์กรที่ไปศึกษาดูงาน ทั้งยังเป็นการเปลี่ยนบรรยากาศโดยการไปพบเห็นสิ่งใหม่ซึ่งสามารถเสริมสร้างแนวคิดใหม่ และนำไปสู่การเปลี่ยนแปลงที่ดีขึ้น เพื่อช่วยเพิ่มพูนความรู้ ทักษะ และประสบการณ์ ให้กับบุคลากรอีกทั้งเป็นการเปิดมุมมองที่จะรับการเรียนรู้ในสิ่งใหม่ ๆ สร้างความพร้อมให้แก่ทั้งตัวบุคลากร และสร้างผลสัมฤทธิ์ให้แก่ทีมงาน ส่วนราชการ และองค์กรปกครองส่วนท้องถิ่น เพื่อให้เกิดการเรียนรู้ที่ดี ผู้ไปศึกษาดูงานต้องใช้ทักษะการสอบถาม การสังเกต และแลกเปลี่ยนเรียนรู้วิธีการปฏิบัติงานและการแก้ปัญหาในการปฏิบัติงานจากหน่วยงานหรือองค์กรที่ไปศึกษาดูงาน

(๔) การประชุม การประชุมเชิงปฏิบัติการ หรือการสัมมนา

การประชุม (Meeting) การประชุมเชิงปฏิบัติการ (Workshop) หรือการสัมมนา (Seminar) เป็นวิธีการพัฒนาบุคลากรอีกรูปแบบหนึ่งเน้นการพัฒนาทักษะในการคิดเชิงนวัตกรรม การแลกเปลี่ยนข้อมูลความรู้และประสบการณ์และทักษะในการแก้ไขปัญหาและการตัดสินใจสามารถนำแนวคิดที่ได้รับจากการประชุมสัมมนาไปปรับใช้เพื่อเพิ่มประสิทธิภาพในการทำงาน ซึ่งเป็นการพัฒนาบุคลากรที่ร่วมกันเป็นกลุ่มเน้นการฝึกปฏิบัติ โดยมีโครงการ/หลักสูตร และกำหนดระยะเวลาที่แน่นอน ซึ่งอาจจะเป็นการศึกษาร่วมกัน ศึกษาค้นคว้า ตลอดจนทำความเข้าใจและฝึกปฏิบัติ เพื่อทักษะปฏิบัติงาน ตามวัตถุประสงค์ของการประชุม การประชุมเชิงปฏิบัติการ หรือการสัมมนา นั้นๆ

(๕) การสอนงาน การให้คำปรึกษาหรือวิธีการอื่นที่เหมาะสม

๑) การสอนงาน (Coaching) การสอนงานถือเป็นหน้าที่ความรับผิดชอบของผู้บังคับบัญชาหรือผู้ที่ได้รับมอบหมายในองค์กรปกครองส่วนท้องถิ่น เป็นวิธีการให้ความรู้ (knowledge) สร้างเสริมทักษะ (Skill) และทัศนคติ (Attitude) ที่ช่วยในการปฏิบัติงานให้มีประสิทธิภาพสูงขึ้นได้ในระยะยาว โดยผ่านกระบวนการปฏิสัมพันธ์ระหว่างผู้สอนงานและบุคลากรผู้ถูกสอนงาน การสอนงานสามารถดำเนินการรายบุคคลหรือเป็นกลุ่มเล็กที่ต้องใช้เวลาในการพัฒนาอย่างต่อเนื่อง

๒) การฝึกขณะปฏิบัติงาน (On the Job Training) การฝึกขณะปฏิบัติงานถือเป็นหน้าที่ความรับผิดชอบของผู้บังคับบัญชาหรือผู้ที่ได้รับมอบหมายในหน่วยงานเป็นวิธีการพัฒนาบุคลากรด้วยการฝึกปฏิบัติจริง ณ สถานที่จริงเป็นการให้คำแนะนำ เชิงปฏิบัติในลักษณะตัวต่อตัวหรือเป็นกลุ่มเล็กในสถานที่ทำงาน และในช่วงการทำงานปกติ วิธีการนี้เน้นประสิทธิภาพการทำงานในลักษณะการพัฒนาทักษะเป็นพื้นฐานให้แก่บุคลากรเข้าใจและสามารถปฏิบัติงานได้ด้วยตนเอง การฝึกขณะปฏิบัติงานสามารถดำเนินการ

โดยผู้บังคับบัญชาหรือมอบหมายผู้ที่มีความเชี่ยวชาญเรื่องนั้นมักใช้สำหรับบุคลากรใหม่ที่เพิ่งเข้าทำงาน สับเปลี่ยนโอนย้ายเลื่อนตำแหน่งมีการปรับปรุงงานหรือต้องอธิบายงานใหม่ ๆ ผู้บังคับบัญชามีหน้าที่ฝึกบุคลากร ขณะปฏิบัติงานตามลักษณะงานที่รับผิดชอบเพื่อให้บุคลากรทราบและเรียนรู้เกี่ยวกับขั้นตอนวิธีปฏิบัติงาน พร้อมคู่มือและระเบียบการปฏิบัติงาน ทำให้เกิดการรักษาองค์ความรู้และคงไว้ซึ่งมาตรฐานการทำงาน แม้ว่าจะเปลี่ยนบุคลากรที่รับผิดชอบงานแต่ยังคงรักษาความมีประสิทธิภาพในการทำงานต่อไปได้

๓) การเป็นพี่เลี้ยง (Mentoring) การเป็นพี่เลี้ยงเป็นอีกวิธีการพัฒนาบุคลากรรายบุคคล วิธีการนี้ต้องใช้ความคิดในการวิเคราะห์รับฟังและนำเสนอทิศทางที่ถูกต้องให้อีกฝ่ายโดยเน้นการมีส่วนร่วม แก้ไขปัญหาและกำหนดเป้าหมายเพื่อให้งานบรรลุผลสำเร็จเป็นกระบวนการแลกเปลี่ยนประสบการณ์ ระหว่างพี่เลี้ยง (Mentor) และผู้รับคำแนะนำ (Mentee) จากผู้มีความรู้ความชำนาญให้กับผู้ไม่มีประสบการณ์ หรือมีประสบการณ์ไม่มากนัก ลักษณะสำคัญของการเป็นพี่เลี้ยงคือผู้เป็นพี่เลี้ยงอาจเป็นบุคคลอื่นได้ ไม่จำเป็นต้องเป็นผู้บังคับบัญชาหรือหัวหน้าโดยตรง ทำหน้าที่สนับสนุนให้กำลังใจช่วยเหลือสอนงาน และให้คำปรึกษา แนะนำ ดูแลทั้งการทำงาน การวางแผนเป้าหมายในอาชีพให้กับบุคลากรเพื่อให้ผู้รับ คำแนะนำมีความสามารถในการปฏิบัติงานที่สูงขึ้นรวมถึงการใช้ชีวิตส่วนตัวที่เหมาะสม

๔) การให้คำปรึกษาแนะนำ (Consulting) การให้คำปรึกษาแนะนำเป็นวิธีการพัฒนา บุคลากรอีกรูปแบบหนึ่งที่ใช้ในการแก้ไขปัญหาที่เกิดขึ้นกับบุคลากรด้วยการวิเคราะห์ปัญหาที่เกิดขึ้น ในการทำงานซึ่งผู้บังคับบัญชากำหนดแนวทางแก้ไขปัญหานั้นที่เหมาะสมร่วมกับผู้ใต้บังคับบัญชาเพื่อให้บุคลากร มีแนวทางแก้ไขปัญหาที่เกิดขึ้นกับตนเองได้ ผู้ให้คำปรึกษาแนะนำมักเป็นผู้บังคับบัญชาภายในหน่วยงาน หรืออาจเป็นผู้เชี่ยวชาญที่มีความรู้ประสบการณ์และความชำนาญเป็นพิเศษในเรื่องนั้นๆ ที่มีคุณสมบัติ เป็นที่ปรึกษาได้จากทั้งภายในหรือภายนอกองค์กร

๕) การหมุนเวียนงาน (Job Rotation) การหมุนเวียนงานเป็นอีกวิธีการหนึ่งในการพัฒนา ซิตความสามารถในการทำงานของบุคลากรถือเป็นวิธีการที่ก่อให้เกิดทักษะการทำงานที่หลากหลาย (Multi-Skill) ที่เน้นการสลับเปลี่ยนงานในแนวนอนจากงานหนึ่งไปยังอีกงานหนึ่งมากกว่าการเลื่อนตำแหน่งงาน ที่สูงขึ้น การหมุนเวียนงานเกิดได้ทั้งการเปลี่ยนตำแหน่งงานและการเปลี่ยนหน่วยงานโดยการให้ปฏิบัติงาน ในหน่วยงานอื่นภายใต้ระยะเวลาที่กำหนด

๖) การเรียนรู้ด้วยตนเอง (Self-Learning) การเรียนรู้ด้วยตนเองเป็นวิธีการพัฒนาบุคลากร ขององค์กรปกครองส่วนท้องถิ่นที่เน้นให้บุคลากรมีความรับผิดชอบในการเรียนรู้และพัฒนาตนเอง โดยไม่จำเป็นต้องใช้ช่วงเวลาในการปฏิบัติงานเท่านั้น บุคลากรสามารถแสวงหาโอกาสเรียนรู้ได้ด้วยตนเอง ผ่านช่องทางการเรียนรู้และสื่อต่าง ๆ ที่ต้องการได้ซึ่งวิธีการนี้เหมาะสมกับบุคลากรที่ชอบเรียนรู้และพัฒนา ตนเองอยู่เสมอโดยเฉพาะกับบุคลากรที่มีผลการปฏิบัติงานดีและมีศักยภาพในการทำงานสูง

๗) การเรียนรู้ผ่านระบบสื่ออิเล็กทรอนิกส์ (e-Learning) การเรียนรู้ด้วยตนเองเป็นวิธีการ พัฒนาบุคลากรขององค์กรปกครองส่วนท้องถิ่นที่เน้นให้บุคลากรมีความรับผิดชอบในการเรียนรู้ และพัฒนาตนเอง ซึ่งเป็นหลักสูตรอบรมออนไลน์ที่เป็นความต้องการร่วมขององค์กรปกครองส่วนท้องถิ่น เพื่อเพิ่มศักยภาพของข้าราชการให้สามารถปฏิบัติงานภายใต้ระบบบริหารจัดการภาครัฐแนวใหม่ ได้อย่างมีประสิทธิภาพ

การพัฒนาสำหรับบุคลากรท้องถิ่นอาจจะกระทำได้โดยองค์กรปกครองส่วนท้องถิ่น สำนักงาน ก.จ. ก.ท. และ ก.อบต. สำนักงาน ก.จ.จ. ก.ท.จ. และ ก.อบต.จังหวัด หน่วยงานของรัฐ หรือส่วนราชการอื่น หรือองค์กรปกครองส่วนท้องถิ่นร่วมกับหน่วยงานของรัฐหรือส่วนราชการอื่นก็ได้

๓.๔ การพัฒนาความรู้ให้กับบุคลากรขององค์กรปกครองส่วนท้องถิ่น

(๑) ด้านความรู้ทั่วไปในการปฏิบัติราชการ ได้แก่ ความรู้ที่เกี่ยวข้องกับการปฏิบัติราชการ โดยทั่วไป เช่น ระเบียบแบบแผนทางราชการ กฎหมายระเบียบที่ใช้ในการปฏิบัติราชการ บทบาทหน้าที่ของข้าราชการหรือพนักงานส่วนท้องถิ่น แนวทางปฏิบัติเพื่อเป็นพนักงานจ้างและลูกจ้างประจำ และหน้าที่ของบุคลากรท้องถิ่นในระบอบประชาธิปไตยอันมีพระมหากษัตริย์ทรงเป็นพระประมุข และการเป็นข้าราชการที่ดี

(๒) ด้านคุณสมบัติส่วนตัว ได้แก่ การช่วยเสริมบุคลิกภาพที่ดี ส่งเสริมให้สามารถปฏิบัติงานร่วมกับบุคคลอื่นได้อย่างราบรื่นมีประสิทธิภาพ พัฒนาทักษะที่จำเป็นต่อการปฏิบัติงาน ทักษะด้านดิจิทัล มนุษยสัมพันธ์การทำงาน การสื่อความหมายการเสริมสร้างสุขภาพอนามัย เป็นต้น

(๓) ด้านความรู้และทักษะเฉพาะของงานในแต่ละตำแหน่ง ได้แก่ ความรู้ความสามารถในการปฏิบัติงานของตำแหน่งหนึ่งตำแหน่งใดโดยเฉพาะ เช่น งานฝึกอบรม งานพิมพ์หนังสือราชการ งานด้านช่าง

(๔) ด้านการบริหาร ได้แก่ รายละเอียดที่เกี่ยวกับการบริหารงานและการบริหารคน เช่น ในเรื่องการวางแผน การมอบหมายงาน การจูงใจ การประสานงาน ความเป็นผู้นำองค์กร ทักษะเฉพาะด้าน การคิดเชิงกลยุทธ์ ทักษะการสื่อสาร และการตัดสินใจ

(๕) ด้านคุณธรรม และจริยธรรม ได้แก่ การพัฒนาคุณธรรมและจริยธรรมในการปฏิบัติงาน เช่น จริยธรรมในการปฏิบัติงาน มาตรฐานทางจริยธรรม การพัฒนาคุณภาพชีวิต เพื่อประสิทธิภาพในการปฏิบัติงาน การปฏิบัติงานอย่างมีความสุข

๓.๕ ประกาศคุณธรรมจริยธรรมของข้าราชการหรือพนักงานส่วนท้องถิ่น ลูกจ้าง และพนักงานจ้าง

ประกาศคุณธรรมจริยธรรมของพนักงานเทศบาลกระป๋องน้อย เพื่อให้พนักงานและลูกจ้างมีหน้าที่ดำเนินไปตามกฎหมาย เพื่อรักษาประโยชน์ส่วนรวม และไม่หวังประโยชน์ส่วนตน อำนวยความสะดวกให้บริการประชาชนด้วยความเป็นธรรม ตามหลักธรรมาภิบาล โดยยึดหลักตามค่านิยมหลักของจริยธรรม ดังนี้

๑. ยึดมั่นในคุณธรรมและจริยธรรม
๒. มีจิตสำนึกที่ดี ซื่อสัตย์ สุจริต และรับผิดชอบ
๓. ยึดถือประโยชน์ของประเทศมากกว่าประโยชน์ส่วนตน และไม่มีประโยชน์ทับซ้อน
๔. ยืนหยัดทำในสิ่งที่ถูกต้อง เป็นธรรมและถูกกฎหมาย
๕. ให้บริการประชาชนด้วยความรวดเร็ว มีอัธยาศัยและไม่เลือกปฏิบัติ
๖. ให้บริการข้อมูลข่าวสารแก่ประชาชนอย่างครบถ้วน ถูกต้อง และไม่บิดเบือนข้อเท็จจริง
๗. การมุ่งผลสัมฤทธิ์ของงาน รักษามาตรฐาน มีความโปร่งใส และตรวจสอบได้
๘. ยึดมั่นในระบบประชาธิปไตยอันมีพระมหากษัตริย์ทรงเป็นประมุข
๙. ยึดมั่นในหลักจรรยาวิชาชีพขององค์กร

ทั้งนี้ การฝ่าฝืนหรือไม่ปฏิบัติตามมาตรฐานทางจริยธรรม ให้ถือว่าเป็นการกระทำผิดทางวินัย

๓.๖ การพัฒนาข้าราชการหรือพนักงานส่วนท้องถิ่นตามหลักสูตรสายงาน

เทศบาลตำบลกระปี่น้อยได้ วิเคราะห์และสรุปการพัฒนาข้าราชการหรือพนักงานส่วนท้องถิ่นตามหลักสูตรสายงานของเทศบาล โดยใช้ข้อมูลบุคลากรปัจจุบัน เพื่อส่งเสริมให้พนักงานเทศบาลได้รับการฝึกอบรมหลักสูตรตามสายงานที่กำหนด และส่งเสริมเส้นทางความก้าวหน้าของพนักงานเทศบาล ดังนี้

ที่	ชื่อ-สกุล	ตำแหน่ง	ระดับ	คุณวุฒิการศึกษา	ระยะเวลาการดำรงตำแหน่ง (ปี /เดือน)	การผ่านฝึกอบรมตามหลักสูตรสายงาน	แผนการเข้ารับการฝึกอบรมตามหลักสูตรสายงาน			หมายเหตุ
							๒๕๖๗	๒๕๖๘	๒๕๖๙	
๑	นายเอกภพ พฤษชัยนิมิต	ปลัดเทศบาล	กลาง	รัฐศาสตรมหาบัณฑิต	๗ ปี	หลักสูตรนักบริหารงานท้องถิ่นระดับกลาง	-	-	-	
๒	นางสุภานันท์ เจริญพานิช	รองปลัดเทศบาล	ต้น	ศิลปศาสตรมหาบัณฑิต	๗ ปี	หลักสูตรนักบริหารงานท้องถิ่นระดับต้น	-	-	-	
สำนักปลัดเทศบาล (๐๑)										
๓	นางสาวภาณุมาส เพ็ชรศรีเงิน	หัวหน้าสำนักปลัดเทศบาล (นักบริหารงานทั่วไป)	กลาง	รัฐศาสตรมหาบัณฑิต	๓ ปี	หลักสูตรนักบริหารงานทั่วไป	-	-	-	
๔	นางสาวกฤตยา สนธรัตน์	หัวหน้าฝ่ายอำนวยการ (นักบริหารงานทั่วไป)	ต้น	รัฐประศาสนศาสตรมหาบัณฑิต	๑ ปี	-	-	+๑	-	
๕	นางสาวพิชญ์นาฏ เวชกุล	หัวหน้าฝ่ายแผนงานและงบประมาณ (นักบริหารงานทั่วไป)	ต้น	รัฐศาสตรมหาบัณฑิต	๓ ปี	หลักสูตรนักบริหารงานทั่วไประดับต้น	-	-	-	
๖	นางธนกร นัททีเขต	หัวหน้าฝ่ายบริหารงานทั่วไป (นักบริหารงานทั่วไป)	ต้น	รัฐประศาสนศาสตรบัณฑิต	๑๐ เดือน	-	-	+๑	-	
๗	นางสาวสาวิตรี มณีอ่อน	นักจัดการงานทะเบียนและบัตร	ชพ.	ศิลปศาสตรมหาบัณฑิต	๓ ปี	หลักสูตรนักจัดการงานทะเบียนและบัตร	-	-	-	
๘	นางสาวรจนา เขาราช่าง	นักทรัพยากรบุคคล	ชก.	รัฐศาสตรมหาบัณฑิต	๗ ปี	-	+๑	-	-	
๙	นางอัมใจ ทองเส้ง	นักจัดการงานทั่วไป	ชก.	ครุศาสตรบัณฑิต	๕ ปี	-	-	+๑	-	
๑๐	นายสมเกียรติ์ หลานหลาย	นักจัดการงานทะเบียนและบัตร	ชก.	บริหารธุรกิจมหาบัณฑิต	๔ ปี	-	-	-	+๑	
๑๑	นางสาวมาณิต สิงห์สุวรรณ	นิติกร	ปก.	นิติศาสตรบัณฑิต	๑ ปี	-	-	-	+๑	

ที่	ชื่อ-สกุล	ตำแหน่ง	ระดับ	คุณวุฒิการศึกษา	ระยะเวลาการดำรงตำแหน่ง (ปี /เดือน)	การผ่านฝึกอบรมตามหลักสูตรสายงาน	แผนการเข้ารับการฝึกอบรมตามหลักสูตรสายงาน			หมายเหตุ
							๒๕๖๗	๒๕๖๘	๒๕๖๙	
๑๒	นางสุดาสวรรค์ สุทอก	นักพัฒนาชุมชน	ชก..	รัฐศาสตรมหาบัณฑิต	๖ ปี	-	-	-	+๑	
๑๓	นางสุนิษฐา แก้วช่วย	นักพัฒนาชุมชน	ชก.	รัฐประศาสนศาสตรบัณฑิต	๔ ปี	-	+๑	-	-	
๑๔	นายธีรพงษ์ ปวเรศวิทยาพร	นักวิเคราะห์นโยบายและแผน	ปก.	ศิลปศาสตรบัณฑิต	๕ เดือน	-	-	+๑	-	
๑๕	นายธนวัฒน์ อิวังโส	นักป้องกันและบรรเทาสาธารณภัย	ปก.	วิศวกรรมศาสตรบัณฑิต	๑ ปี	-	-	+๑	-	
๑๖	นางญาณิศากานต์ สุกุลแก้วประดิษฐ์	เจ้าพนักงานธุรการ	ชง.	รัฐประศาสนศาสตรบัณฑิต	๗ ปี	-	-	-	+๑	
๑๗	นายสุขุมวิทย์ เสริมไหมทอง	เจ้าพนักงานทะเบียน	ปง.	บริหารธุรกิจบัณฑิต	๒ เดือน	-	-	+๑	-	
กองคลัง (๑๒)										
๑๘	นางจิรา ไกรนรา	ผู้อำนวยการกองคลัง (นักบริหารงานการคลัง)	กลาง	บริหารธุรกิจมหาบัณฑิต	๗ ปี	-	-	+๑	-	
๑๙	นางสาวเกษร ท่อกุล	หัวหน้าฝ่ายบริหารงานคลัง (นักบริหารงานการคลัง)	ต้น	บริหารธุรกิจมหาบัณฑิต	๘ ปี	-	-	+๑	-	
๒๐	นางสาวอัจฉราพร สุทธิสารสุธี	หัวหน้าฝ่ายพัสดุและทรัพย์สิน (นักบริหารงานการคลัง)	ต้น	รัฐประศาสนศาสตรมหาบัณฑิต	๑๐ เดือน	-	-	-	-	
๒๑	นางสาวจินตนา คำฝอย	นักวิชาการจัดเก็บรายได้	ชก.	ศิลปศาสตรบัณฑิต	๗ ปี	-	-	-	-	
๒๒	นางญาณิศา เขียวคำ	นักวิชาการจัดเก็บรายได้	ปก.	บัญชีบัณฑิต	๕ ปี	-	-	-	-	
๒๓	นางศรีสุวรรณ สุขเจริญ	นักวิชาการพัสดุ	ชก.	บริหารธุรกิจมหาบัณฑิต	๘ ปี	-	-	-	-	
๒๔	นางสาวรุ่งรวี กระปี่น้อย	นักจัดการงานทั่วไป	ชก.	รัฐประศาสนศาสตรบัณฑิต	๕ ปี	-	-	-	-	
๒๕	นางศรีวรรณ ปิติ	เจ้าพนักงานการเงินและบัญชี	ชง.	บัญชีบัณฑิต	๗ ปี	-	-	-	-	
๒๖	นางสาริศา ชูช	เจ้าพนักงานจัดเก็บรายได้	ปง.	ปวส. (การบัญชี)	๑ ปี	-	-	-	-	
๒๗	นางสาวรินรดา บุญมะโน	เจ้าพนักงานจัดเก็บรายได้	ปง.	บริหารธุรกิจบัณฑิต	๔ ปี	-	-	-	-	
๒๘	นางสาวนัฐกานต์ โดมร	เจ้าพนักงานพัสดุ	ชง.	บริหารธุรกิจบัณฑิต	๔ ปี	-	-	-	-	

ที่	ชื่อ-สกุล	ตำแหน่ง	ระดับ	คุณวุฒิการศึกษา	ระยะเวลาการดำรงตำแหน่ง (ปี /เดือน)	การผ่านฝึกอบรมตามหลักสูตรสายงาน	แผนการเข้ารับการฝึกอบรมตามหลักสูตรสายงาน			หมายเหตุ
							๒๕๖๗	๒๕๖๘	๒๕๖๙	
	กองช่าง (๐๓)									
๒๙	นายสุเทพ บัวแก้ว	ผู้อำนวยการกองช่าง (นักบริหารงานช่าง)	กลาง	วิทยาศาสตรบัณฑิต (เทคโนโลยีก่อสร้าง)	๗ ปี	-	-	-	-	
๓๐	นายธนกศักดิ์ ชัยสวัสดิ์	หัวหน้าฝ่ายการโยธา (นักบริหารงานช่าง)	ต้น	วิศวกรรมศาสตรบัณฑิต (วิศวกรรมโยธา)	๑ ปี	-	+๑	-	-	
๓๑	นางสาววันดี หาญชนะ	นักจัดการงานทั่วไป	ปก.	บริหารธุรกิจมหาบัณฑิต	๑ ปี	-	+๑	-	-	
๓๒	นายศักดิ์ชาย ชูคช	นายช่างโยธา	อส.	ปวส.(ก่อสร้าง)	๕ ปี	-	+๑	-	-	
๓๓	นายวีรเกียรติ์ ปิติ	นายช่างโยธา	ชง.	ปวส. (ก่อสร้าง)	๗ ปี	-	+๑	-	-	
๓๔	นายชินกร สิ้นรัตน์	นายช่างโยธา	ชง.	ปวส. (ก่อสร้าง)	๗ ปี	-	-	+๑	-	
	กองสาธารณสุขและสิ่งแวดล้อม (๐๔)									
๓๕	นายณัฐนนท์ สูทอก	ผู้อำนวยการกองสาธารณสุขและสิ่งแวดล้อม (นักบริหารงานสาธารณสุขและสิ่งแวดล้อม)	ต้น	วิทยาศาสตรบัณฑิต	๓ ปี	หลักสูตรนักบริหารงานสาธารณสุขและสิ่งแวดล้อม	+๑	-	-	
๓๖	นางนุจรี แจ่มวุฒิปรีชา	นักวิชาการสาธารณสุข	ชก.	วิทยาศาสตรบัณฑิต	๔ ปี	-	-	+๑	-	
๓๗	นายไชยรักษ์ ทิศรอด	นักวิชาการสุขาภิบาล	ปก.	สาธารณสุขศาสตรบัณฑิต	๕ ปี	-	-	+๑	-	
๓๘	นางสาวรุชดา สมัยพิทักษ์	นักวิชาการสุขาภิบาล	ปก.	วิทยาศาสตรบัณฑิต	๖ เดือน	-	-	+๑	-	
	กองการศึกษา (๐๕)									
๓๙	นายประทีป ทับโพน	ผู้อำนวยการกองการศึกษา	ต้น	ครุศาสตรดุษฎีบัณฑิต	๘ ปี	-	+๑	-	-	
๔๐	นายสุรคณิ์ เจ๊ะมุขอ	นักวิชาการศึกษา	ชก.	ครุศาสตรมหาบัณฑิต	๒ ปี	-	-	+๑	-	
๔๑	นางอมรรัตน์ ใจฉกาจ	นักวิชาการศึกษา	ปก.	การศึกษามหาบัณฑิต (ประถมศึกษา)	๕ ปี	-	-	+๑	-	
๔๒	นายอภิสิทธิ์ นฤมล	นักจัดการงานทั่วไป	ชก.	ศิลปศาสตรบัณฑิต	๘ ปี	-	-	-	+๑	
	หน่วยตรวจสอบภายใน (๑๒)									
๔๓	นางสาวอารีญา บุญทองแก้ว	นักวิชาการตรวจสอบภายใน	ปก.	ศิลปศาสตรบัณฑิต (การจัดการทั่วไป)	๗ ปี	-	-	+๑	-	

ส่วนที่ ๔ ยุทธศาสตร์การพัฒนาบุคลากร

การพัฒนาบุคลากรของเทศบาลตำบลกระปี่น้อยได้กำหนดวิสัยทัศน์ พันธกิจ ค่านิยม ยุทธศาสตร์การพัฒนาบุคลากรเพื่อเป็นกรอบแนวทางในการพัฒนา ดังนี้

๔.๑ วิสัยทัศน์ (Vision)

“บุคลากรเทศบาลตำบลกระปี่น้อย เป็นผู้ที่มีสมรรถนะสูง เปี่ยมด้วยจริยธรรม เข้าถึงประชาชน ความเป็นสากล ทুমเทพลัทธิให้ยุทธศาสตร์องค์กรสำเร็จ”

๔.๒ พันธกิจด้านการพัฒนาทรัพยากรบุคคล (Mission)

- ๑) พัฒนาบุคลากรเทศบาลตำบลกระปี่น้อย ให้เป็นมืออาชีพและนวัตกรรม มีความรู้ ทักษะ ทักษะที่จำเป็นในการบริหารงานและบูรณาการอย่างเป็นระบบพร้อมปรับตัวสู่ยุคดิจิทัล
- ๒) เสริมสร้างคุณธรรม จริยธรรม วัฒนธรรมและค่านิยมร่วม เพื่อเพิ่มประสิทธิภาพการปฏิบัติงานและป้องกันการทุจริตประพฤติมิชอบ
- ๓) พัฒนาบุคลากรเทศบาลตำบลกระปี่น้อยให้มีคุณภาพชีวิตที่ดี มีความสุข มีความสมดุลของชีวิตและการทำงาน
- ๔) ส่งเสริมการเรียนรู้และการพัฒนาตนเองอย่างต่อเนื่องด้วยระบบเทคโนโลยีสารสนเทศและดิจิทัลที่เหมาะสม
- ๕) พัฒนาบุคลากรเทศบาลตำบลกระปี่น้อยตามเส้นทางความก้าวหน้าในสายอาชีพ
- ๖) พัฒนาทักษะด้านภาวะผู้นำ ทักษะด้านดิจิทัล และทักษะสำหรับผู้ประกอบการเปลี่ยนแปลงรุ่นใหม่ในเทศบาลตำบลกระปี่น้อย

๔.๓ ค่านิยม

“ซื่อสัตย์ สุจริต จิตบริการ ยึดมั่นธรรมาภิบาล ก้าวทันเทคโนโลยี”

๔.๔ เป้าประสงค์

- ๑) บุคลากรมีขีดความสามารถ ทักษะ ความรู้ และสมรรถนะที่หลากหลายในการปฏิบัติงานตามภารกิจองค์กรปกครองส่วนท้องถิ่น
- ๒) องค์กรปกครองส่วนท้องถิ่นมีการวางแผนพัฒนาบุคลากร การวางแผนพัฒนาความก้าวหน้าในสายอาชีพให้แก่ข้าราชการหรือพนักงานส่วนท้องถิ่น
- ๓) บุคลากรมีจิตสำนึก ประพฤติปฏิบัติตน ตามค่านิยม คุณธรรมจริยธรรม วัฒนธรรมการทำงานร่วมกัน โดยยึดหลักธรรมาภิบาล
- ๔) บุคลากรมีความผูกพันกับองค์กรปกครองส่วนท้องถิ่นมีคุณภาพชีวิตการทำงานที่ดีและมีความสุขในการทำงาน
- ๕) พัฒนาบุคลากรให้มีคุณภาพชีวิตและความสุขในวัยหลังเกษียณ

๔.๕ ยุทธศาสตร์การพัฒนานุเคราะห์

ยุทธศาสตร์ที่ ๑ การพัฒนานุเคราะห์ทุกระดับเพื่อก้าวไปสู่ความเป็นมืออาชีพ

ยุทธศาสตร์ที่ ๒ การพัฒนานุเคราะห์ทุกระดับให้มีประสิทธิภาพเพื่อรองรับการเปลี่ยนแปลง

ยุทธศาสตร์ที่ ๓ การพัฒนาและเสริมสร้างการบริหารงานบุคคลและองค์กรแห่งการเรียนรู้

ยุทธศาสตร์ที่ ๔ เสริมสร้างวัฒนธรรมองค์กรให้นุเคราะห์มีจิตสาธารณะ คุณธรรม จริยธรรม และการสร้างความสุขในองค์กร

ยุทธศาสตร์ที่ ๑ การพัฒนาบุคลากรทุกระดับเพื่อก้าวไปสู่ความเป็นมืออาชีพ

วัตถุประสงค์และเป้าหมาย	โครงการ/กิจกรรม	ตัวชี้วัด	ค่าเป้าหมายประจำปี			งบประมาณ/ปีที่ดำเนินการ			วิธีการพัฒนาบุคลากร	หน่วยงานดำเนินการ
			๒๕๖๗ (คน)	๒๕๖๘ (คน)	๒๕๖๙ (คน)	๒๕๖๗	๒๕๖๘	๒๕๖๙		
บุคลากรทุกระดับมีความรู้ ความสามารถ ทักษะ และสมรรถนะที่จำเป็นในการปฏิบัติงานตามเกณฑ์ที่กำหนด	๑) โครงการฝึกอบรมหลักสูตรปฐมนิเทศข้าราชการหรือพนักงานส่วนท้องถิ่นบรรจุใหม่	ร้อยละของบุคลากรที่ผ่านหลักสูตรปฐมนิเทศข้าราชการหรือพนักงานส่วนท้องถิ่นบรรจุใหม่ (ร้อยละ ๑๐๐)	๒	๐	๐	๓๐,๐๐๐	ไม่ใช่งบประมาณ	ไม่ใช่งบประมาณ	การฝึกอบรม	กรมส่งเสริมการปกครองท้องถิ่น
	๒) โครงการฝึกอบรมหลักสูตรตามสายงานของข้าราชการหรือพนักงานส่วนท้องถิ่น ได้แก่ -หลักสูตรนักรับราชการท้องถิ่น -หลักสูตรนักรับราชการทั่วไป -หลักสูตรนักรับราชการคลัง -หลักสูตรนักรับราชการการศึกษา -หลักสูตรนักรับราชการสาธารณสุขและสิ่งแวดล้อม -หลักสูตรนักรับราชการบุคคล -หลักสูตรนักรับราชการงานทั่วไป -หลักสูตรนักรับราชการโยธาและแผน -หลักสูตรนิติกร -หลักสูตรนักรับราชการพัฒนาชุมชน	ร้อยละของบุคลากรที่ผ่านฝึกอบรมหลักสูตรตามสายงานของข้าราชการหรือพนักงานส่วนท้องถิ่น (ร้อยละ ๑๐๐)	๑๖	๑๖	๑๗	๓๕๐,๐๐๐	๓๕๐,๐๐๐	๓๕๐,๐๐๐	การฝึกอบรมเชิงปฏิบัติการ	กรมส่งเสริมการปกครองท้องถิ่น

วัตถุประสงค์และเป้าหมาย	โครงการ/กิจกรรม	ตัวชี้วัด	ค่าเป้าหมายประจำปี			งบประมาณ			วิธีการพัฒนาบุคลากร	หน่วยงานดำเนินการ
			๒๕๖๗ (คน)	๒๕๖๘ (คน)	๒๕๖๙ (คน)	๒๕๖๗	๒๕๖๘	๒๕๖๙		
	<ul style="list-style-type: none"> -หลักสูตรนี้้กจัดการงานทะเบียนและบัตร -หลักสูตรนี้้กป้องกันและบรรเทาสาธารณภัย -หลักสูตรนี้้กวิชาการสาธารณสุข -หลักสูตรนี้้กวิชาการสุขาภิบาล -หลักสูตรวิศวกรรมโยธา -หลักสูตรเจ้าพนักงานธุรการ -หลักสูตรเจ้าพนักงานทะเบียน -หลักสูตรเจ้าพนักงานการเงินและบัญชี -หลักสูตรนี้้กวิชาการพัสดุ -หลักสูตรนี้้กวิชาการจัดเก็บรายได้ -หลักสูตรเจ้าพนักงานพัสดุ -หลักสูตรเจ้าพนักงานจัดเก็บรายได้ -หลักสูตรนายช่างโยธา -หลักสูตรครู -หลักสูตรครูผู้ช่วย 									
	รวม		๑๘	๑๖	๑๗	๓๗๐,๐๐๐	๓๕๐,๐๐๐	๓๕๐,๐๐๐		

ยุทธศาสตร์ที่ ๒ การพัฒนาบุคลากรทุกระดับให้มีประสิทธิภาพเพื่อรองรับการเปลี่ยนแปลง

วัตถุประสงค์และเป้าหมาย	โครงการ/กิจกรรม	ตัวชี้วัด	ค่าเป้าหมายประจำปี			งบประมาณ/ปีดำเนินการ			วิธีการพัฒนาบุคลากร	หน่วยงานดำเนินการ
			๒๕๖๗ (คน)	๒๕๖๘ (คน)	๒๕๖๙ (คน)	๒๕๖๗	๒๕๖๘	๒๕๖๙		
๑) บุคลากรทุกระดับมีความรู้ทักษะสมรรถนะที่เหมาะสมกับการปฏิบัติงานและพร้อมรับการเปลี่ยนแปลง	๑) โครงการอบรมเพิ่มประสิทธิภาพการปฏิบัติงานของบุคลากรเทศบาลตำบลกระปี่น้อย	ร้อยละของบุคลากรที่ผ่านการประเมินการทดสอบหลังการฝึกอบรม (ร้อยละ ๘๐)	๑๗๐	๑๗๐	๑๗๐	๔๐๐,๐๐๐	๔๐๐,๐๐๐	๔๐๐,๐๐๐	๑) การฝึกอบรม ๒) การฝึกปฏิบัติ	องค์กรปกครองส่วนท้องถิ่น
๒) บุคลากรมีความรู้ทักษะในการปฏิบัติงานได้อย่างมีประสิทธิภาพ	๑) โครงการฝึกอบรมการจัดทำแผนอัตรากำลัง ๓ ปี	ระดับความสำเร็จของการจัดทำผลรายงานการฝึกอบรมตามที่กำหนด (ระดับ ๕)	๓	๐	๓	ไม่ใช้ งบประมาณ	ไม่ใช้ งบประมาณ	ไม่ใช้ งบประมาณ	๑) การฝึกอบรม ๒) การฝึกปฏิบัติ	องค์กรปกครองส่วนท้องถิ่น
๓) บุคลากรทุกระดับมีความรู้ทักษะด้านดิจิทัลพัฒนานวัตกรรมในการปฏิบัติงาน	๑) โครงการศึกษาดูงานระบบด้านเทคโนโลยีดิจิทัลแก่บุคลากรในสังกัดเทศบาลตำบลกระปี่น้อยยุคใหม่	ร้อยละของบุคลากรที่ผ่านการประเมินการทดสอบการฝึกอบรม (ร้อยละ ๘๐)	๕๐	๕๐	๕๐	๓๐,๐๐๐	๓๐,๐๐๐	๓๐,๐๐๐	๑) การฝึกอบรม ๒) การฝึกปฏิบัติ	สถาบันการศึกษา ให้บริการวิชาการ
รวม			๒๒๓	๒๒๓	๒๒๓	๔๓๐,๐๐๐	๔๓๐,๐๐๐	๔๓๐,๐๐๐		

ยุทธศาสตร์ที่ ๓ การพัฒนาและเสริมสร้างการบริหารงานบุคคลและองค์กรแห่งการเรียนรู้

วัตถุประสงค์และเป้าหมาย	โครงการ/กิจกรรม	ตัวชี้วัด	ค่าเป้าหมายประจำปี			งบประมาณ/ปีดำเนินการ			วิธีการพัฒนาบุคลากร	หน่วยงานดำเนินการ
			๒๕๖๗ (คน)	๒๕๖๘ (คน)	๒๕๖๙ (คน)	๒๕๖๗	๒๕๖๘	๒๕๖๙		
๑) บุคลากรที่รับผิดชอบสามารถดำเนินการบริหารงานบุคคลได้อย่างมีประสิทธิภาพ	๑) โครงการฝึกอบรมเชิงปฏิบัติการการบริหารงานบุคคลขององค์กรปกครองส่วนท้องถิ่น	ร้อยละของบุคลากรที่ผ่านการประเมินการทดสอบหลังการฝึกอบรม (ร้อยละ ๘๐)	๔	๔	๔	๒๐,๐๐๐	๒๐,๐๐๐	๒๐,๐๐๐	๑) การฝึกอบรม ๒) การฝึกปฏิบัติ	องค์กรปกครองส่วนท้องถิ่น
	๒) โครงการการเรียนรู้ด้วยตนเองผ่านสื่ออิเล็กทรอนิกส์ (e-Learning)	ร้อยละของบุคลากรที่ผ่านการเรียนรู้ด้วยตนเอง (ร้อยละ ๘๐)	๑๕๓	๑๕๓	๑๕๓	ไม่ใช่ งบประมาณ	ไม่ใช่ งบประมาณ	ไม่ใช่ งบประมาณ	๑) การฝึกอบรม	สถาบันการศึกษา ให้บริการวิชาการ
๒) ส่วนราชการมีการจัดการความรู้ขององค์กรปกครองส่วนท้องถิ่น	๑) โครงการจัดทำคู่มือสำหรับประชาชน/คู่มือปฏิบัติงานผ่านสื่ออิเล็กทรอนิกส์	ร้อยละของส่วนราชการมีการจัดทำคู่มือการปฏิบัติงานและคู่มือการให้บริการประชาชน (๑ คู่มือ/ส่วนราชการ)	๕	๕	๕	ไม่ใช่ งบประมาณ	ไม่ใช่ งบประมาณ	ไม่ใช่ งบประมาณ	๑) การฝึกอบรม ๒) การฝึกปฏิบัติ	องค์กรปกครองส่วนท้องถิ่น
รวม			๑๖๒	๑๖๒	๑๖๒	๒๐,๐๐๐	๒๐,๐๐๐	๒๐,๐๐๐		

ยุทธศาสตร์ที่ ๔ เสริมสร้างวัฒนธรรมองค์กรให้บุคลากรมีจิตสาธารณะ คุณธรรม จริยธรรม และการสร้างความสุขในองค์กร

วัตถุประสงค์และเป้าหมาย	โครงการ/กิจกรรม	ตัวชี้วัด	ค่าเป้าหมายประจำปี			งบประมาณ/ปีดำเนินการ			วิธีการพัฒนาบุคลากร	หน่วยงานดำเนินการ
			๒๕๖๗ (คน)	๒๕๖๘ (คน)	๒๕๖๙ (คน)	๒๕๖๗	๒๕๖๘	๒๕๖๙		
๑) บุคลากรทุกระดับ มี จิต ส า ร ณะ คุณธรรม จริยธรรม และเจตคติการเป็นข้าราชการที่ดี	๑) โครงการอบรมการส่งเสริมคุณธรรมจริยธรรมบุคลากรองค์กรปกครองส่วนท้องถิ่น เพื่อเสริมสร้างวัฒนธรรมองค์กรสุจริต	ร้อยละของบุคลากรที่ผ่านการประเมินการทดสอบหลังการฝึกอบรม (ร้อยละ ๘๐)	๑๗๐	๑๗๐	๑๗๐	๑๕๐,๐๐๐	๑๕๐,๐๐๐	๑๕๐,๐๐๐	๑) การฝึกอบรม ๒) การฝึกปฏิบัติ	องค์กรปกครองส่วนท้องถิ่น
	๒) โครงการพัฒนาความรู้ด้านกฎหมายและระเบียบที่เกี่ยวข้องกับการปฏิบัติงานสำหรับบุคลากรองค์กรปกครองส่วนท้องถิ่น ผู้บริหารและสมาชิกสภา	ร้อยละของบุคลากรที่ผ่านการประเมินการทดสอบหลังการฝึกอบรม (ร้อยละ ๘๐)	๑๗๐	๑๗๐	๑๗๐	๓๐,๐๐๐	๓๐,๐๐๐	๓๐,๐๐๐	๑) การฝึกอบรม ๒) การฝึกปฏิบัติ	องค์กรปกครองส่วนท้องถิ่น
๓) บุคลากรทุกระดับ มีการพัฒนา เสริมสร้าง วัฒนธรรมองค์กรที่ดี และสร้างความสมัคร์สมานสามัคคีในองค์กร	๒) โครงการวันเทศบาล/กิจกรรมแข่งกีฬาพนักงานเทศบาล	ร้อยละของบุคลากรที่เข้าร่วมกิจกรรม(ร้อยละ ๘๐)	๑๗๐	๑๗๐	๑๗๐	๑๐,๐๐๐	๑๐,๐๐๐	๑๐,๐๐๐	๑) การฝึกอบรม ๒) การฝึกปฏิบัติ	องค์กรปกครองส่วนท้องถิ่น
รวม			๕๑๐	๕๑๐	๕๑๐	๑๙๐,๐๐๐	๑๙๐,๐๐๐	๑๙๐,๐๐๐		

สรุปยุทธศาสตร์การพัฒนาศูนย์ ๓ ปี ของเทศบาลตำบลกระปี่น้อย
ประจำปีงบประมาณ พ.ศ. ๒๕๖๗ - ๒๕๖๙

ลำดับ	ยุทธศาสตร์การพัฒนาศูนย์	จำนวนโครงการ			งบประมาณ/ปีดำเนินการ			หมายเหตุ
		๒๕๖๗	๒๕๖๘	๒๕๖๙	๒๕๖๗	๒๕๖๘	๒๕๖๙	
๑	การพัฒนาศูนย์ทุกระดับเพื่อก้าวไปสู่ความเป็นมืออาชีพ	๒	๒	๒	๓๗๐,๐๐๐	๓๕๐,๐๐๐	๓๕๐,๐๐๐	
๒	การพัฒนาศูนย์ทุกระดับให้มีประสิทธิภาพเพื่อรองรับการเปลี่ยนแปลง	๓	๓	๓	๔๓๐,๐๐๐	๔๓๐,๐๐๐	๔๓๐,๐๐๐	
๓	การพัฒนาและเสริมสร้างการบริหารงานบุคคลและองค์กรแห่งการเรียนรู้	๓	๓	๓	๒๐,๐๐๐	๒๐,๐๐๐	๒๐,๐๐๐	
๔	เสริมสร้างวัฒนธรรมองค์กรให้บุคลากรมีจิตสาธารณะ คุณธรรม จริยธรรม และการสร้างความสุขในองค์กร	๓	๓	๓	๑๙๐,๐๐๐	๑๙๐,๐๐๐	๑๙๐,๐๐๐	
รวม		๑๑	๑๑	๑๑	๑,๐๑๐,๐๐๐	๙๙๐,๐๐๐	๙๙๐,๐๐๐	

ส่วนที่ ๕ การติดตามประเมินผลการพัฒนาบุคลากร

๕.๑ ความรับผิดชอบ

๑. บุคลากรมีหน้าที่เรียนรู้และพัฒนาตนเองทั้งในด้านกรอบความคิดและทักษะให้สามารถทำงานตามบทบาทหน้าที่และระดับตำแหน่งของตนเอง

๒. ผู้บังคับบัญชาทุกระดับ มีหน้าที่สร้างสภาพแวดล้อมและระบบการทำงานที่เอื้อให้เกิดการเรียนรู้ให้ทรัพยากรที่จำเป็น รวมทั้ง ดูแลและให้คำแนะนำเกี่ยวกับการทำงาน และการเรียนรู้และพัฒนาแก่ผู้ใต้บังคับบัญชาอย่างเหมาะสม

๓. คณะกรรมการจัดทำแผนพัฒนาบุคลากรองค์กรปกครองส่วนท้องถิ่น มีหน้าที่กำหนดทิศทางขององค์กรและทิศทางด้านบุคลากรให้มีความชัดเจน ร่วมกับผู้บริหารในการกำหนดทิศทางเชิงยุทธศาสตร์ด้านการบริหารและพัฒนาทรัพยากรบุคคลขององค์กรปกครองส่วนท้องถิ่น รวมทั้งให้การสนับสนุนผู้บังคับบัญชาทุกระดับในการทำหน้าที่และรับผิดชอบการเรียนรู้และพัฒนาผู้ใต้บังคับบัญชา ดำเนินการจัดกระบวนการเรียนรู้ การพัฒนาบุคลากร เพื่อให้เกิดประโยชน์สูงสุด และสอดคล้องกับความต้องการของบุคลากร และส่วนราชการอย่างทั่วถึง เพื่อนำไปสู่การเป็นองค์กรแห่งการเรียนรู้ รวมถึงติดตามและประเมินผลแผนพัฒนาบุคลากรขององค์กรปกครองส่วนท้องถิ่น (อบจ. เทศบาล อบต. และเมืองพัทยา) กำหนดวิธีการติดตามประเมินผล ตลอดจนการดำเนินการอื่น ๆ แล้วเสนอผลการติดตามประเมินผลต่อนายกองค์กรปกครองส่วนท้องถิ่น (อบจ. เทศบาล อบต. และเมืองพัทยา) ทราบ

ให้นายองค์กรปกครองส่วนท้องถิ่น แต่งตั้งคณะกรรมการจัดทำแผนพัฒนาบุคลากร ๓ ปี ประกอบด้วย

- | | |
|---|-------------------------|
| ๑) นายองค์กรปกครองส่วนท้องถิ่น | เป็นประธานกรรมการ |
| ๒) ปลัดองค์กรปกครองส่วนท้องถิ่น | เป็นกรรมการ |
| ๓) รองปลัด/หัวหน้าส่วนราชการทุกส่วนราชการ | เป็นกรรมการ |
| ๔) หัวหน้าส่วนราชการที่รับผิดชอบการบริหารงานบุคคล | เป็นกรรมการและเลขานุการ |
| ๕) ข้าราชการหรือพนักงานส่วนท้องถิ่นที่ได้รับมอบหมายไม่เกิน ๒ คน | เป็นผู้ช่วยเลขานุการ |

ทั้งนี้ การออกคำสั่งแต่งตั้งคณะกรรมการจัดทำแผนพัฒนาบุคลากร ๓ ปี ให้ระบุชื่อ – สกุล และตำแหน่ง หรือระบุเฉพาะตำแหน่งก็ได้ โดยนายกองค์กรปกครองส่วนท้องถิ่นเป็นผู้ออกคำสั่ง

๕.๒ การติดตามและประเมินผล

๑. กำหนดให้ผู้เข้ารับการฝึกอบรมพัฒนาต้องทำรายงานผลการเข้าอบรมพัฒนา ภายใน ๗ วันทำการ นับแต่วันกลับจากการอบรมสัมมนา เพื่อเสนอต่อผู้บังคับบัญชาตามลำดับจนถึงนายกเทศมนตรี

๒. ให้ผู้บังคับบัญชาทำหน้าที่ ติดตามผลการปฏิบัติงาน โดยพิจารณาเปรียบเทียบผลการปฏิบัติงานก่อนและหลังการพัฒนา ตามข้อ ๑

๓. นำข้อมูลการติดตามผลการปฏิบัติงานมาประกอบการกำหนดหลักสูตรอบรมให้เหมาะสมกับความต้องการของบุคลากรในสังกัดเทศบาลตำบลกระปี่น้อยต่อไป

๔. ผู้บังคับบัญชานำผลการประเมินไปพิจารณาในการเลื่อนขั้นเงินเดือน เลื่อนระดับตามผลสัมฤทธิ์การปฏิบัติงาน

๕. ผลการตรวจประเมินประสิทธิภาพขององค์กรปกครองส่วนท้องถิ่น (Local Performance Assessment : LPA) ตัวชี้วัด ร้อยละของบุคลากรในสังกัดเทศบาลตำบลกระปี่น้อยที่ได้รับการพัฒนาประจำปี (เป้าหมายต้องได้ร้อยละ ๘๐)

๖. กำหนดให้บุคลากรทุกระดับ ทุกคน ต้องได้รับการพัฒนาอย่างน้อยปีละ ๑ ครั้ง

๗. กำหนดให้บุคลากรเรียนรู้ด้วยตนเองผ่านหลักสูตรการเรียนรู้ผ่านสื่ออิเล็กทรอนิกส์ (e-Learning) อย่างน้อย ๑ วิชาต่อปี

๘. ระดับความสำเร็จของแผนพัฒนาบุคลากรท้องถิ่น ๓ ปี (ระดับ ๕)

๕.๓ บทสรุป

การบริหารงานบุคคลตามแผนพัฒนาบุคลากรของเทศบาลตำบลกระปี่น้อย สามารถปรับเปลี่ยนแก้ไข เพิ่มเติมให้เหมาะสมตามระเบียบกฎหมาย หรือตามประกาศคณะกรรมการพนักงานเทศบาลจังหวัด กระปี่ ตลอดจนแนวนโยบายและยุทธศาสตร์ต่าง ๆ ประกอบกับการปฏิบัติตามกฎหมายและการถ่ายโอน อาจเป็นเหตุให้การพัฒนาบุคลากรบางตำแหน่งที่จำเป็นได้รับการพัฒนามากกว่า และภารกิจบางประการที่ไม่มี ความจำเป็นอาจต้องทำการยุบหรือปรับโครงสร้างหน่วยงานใหม่ให้ครอบคลุมภารกิจต่าง ๆ ให้สอดคล้องกับ นโยบายการถ่ายโอนภารกิจให้แก่องค์กรปกครองส่วนท้องถิ่น และบุคลากรขององค์กรปกครองส่วนท้องถิ่นต้อง ปรับตัวให้เหมาะสมกับสถานการณ์ที่มีการเปลี่ยนแปลงอยู่ตลอดเวลา



A large yellow square containing a red and white target icon on the left. To the right of the target is a checklist with four items, each represented by a small white circle followed by a horizontal line and a checkmark. A black arrow points from the left towards the target.

HRD

