





รายงานข้อมูลการปล่อยก๊าซเรือนกระจกของเทศบาลตำบลกระปี่น้อย

งานส่งเสริมสิ่งแวดล้อม ฝ่ายบริหารงานสาธารณสุข
กองสาธารณสุขและสิ่งแวดล้อม
เทศบาลตำบลกระปี่น้อย

	รายงานการการปล่อยก๊าซเรือนกระจก		TCFO_R_02
	องค์กร	เทศบาลตำบลกระปี่น้อย	หน้าที่ 2
	หน่วยงานทวนสอบ	เทศบาลตำบลกระปี่น้อย	


1. บทนำ

ปัญหามลพิษทางสิ่งแวดล้อมยังคงเป็นปัญหาที่ทุกฝ่ายที่เกี่ยวข้องได้เล็งเห็นถึงความสำคัญ และมีความจำเป็นที่ต้องร่วมมือกันแก้ไขอย่างเต็มความสามารถ เพราะเป็นปัญหาที่เกิดขึ้นในชุมชนทุกระดับ เป็นผลสืบเนื่องมาจากความเจริญเติบโตทางด้านเศรษฐกิจ และการพัฒนาประเทศที่เพิ่มขึ้นอย่างต่อเนื่อง ตลอดจนจำนวนประชากรที่เพิ่มขึ้นอยู่เสมอ โดยการปลดปล่อยก๊าซเรือนกระจกจากการเปลี่ยนแปลงรูปแบบการใช้ชีวิตไปสู่สังคมเมืองเพิ่มขึ้นอย่างเห็นได้ชัดในภาคที่อยู่อาศัย ภาคธุรกิจ และภาคการขนส่ง ดังนั้นจากผลดังกล่าวทำให้ทุกประเทศทั่วโลกเริ่มต้นตัวหาแนวทางในการลดก๊าซเรือนกระจก ซึ่งมีหลายองค์กรที่มุ่งมั่นให้ความร่วมมือ โดยอาศัยการพัฒนาที่ปล่อยคาร์บอนต่ำและการเตรียมพร้อมเพื่อรับมือกับการเปลี่ยนแปลงสภาพภูมิอากาศ เป็นแนวทางที่จะสร้างกระบวนการวางแผนเชิงกลยุทธ์ การวิเคราะห์ การพัฒนานโยบายที่ส่งเสริมให้เกิดการลดการปล่อยก๊าซเรือนกระจกของภาคส่วนที่สำคัญในระยะยาว ดังนั้นการพัฒนาไปสู่สังคมเมืองจึงควรควบคู่ไปกับการรักษาสภาพแวดล้อมด้วย ดังนั้น เทศบาลตำบลกระปี่น้อย จังหวัดกระบี่ ซึ่งได้มีโอกาสเข้าร่วมโครงการขยายผลการส่งเสริมการจัดทำคาร์บอนฟุตพริ้นท์ เพื่อมุ่งสู่การเป็นเมืองคาร์บอนต่ำ ปีที่ 4 โดยมีวัตถุประสงค์เพื่อส่งเสริมให้ผู้บริหารและพนักงานเทศบาลเข้าใจแนวคิดคาร์บอนฟุตพริ้นท์ขององค์กรตนเอง จนสามารถคำนวณขนาดคาร์บอนฟุตพริ้นท์ขององค์กรของตนได้ ซึ่งการจัดทำคาร์บอนฟุตพริ้นท์ขององค์กรเป็นวิธีการประเมินปริมาณก๊าซเรือนกระจกที่ปล่อยจากการดำเนินกิจกรรมขององค์กรและคำนวณออกมาในรูปของคาร์บอนไดออกไซด์เทียบเท่า อันจะนำไปสู่การพัฒนาแนวทางการลดการปล่อยก๊าซเรือนกระจกในกิจกรรมต่างๆ ของท้องถิ่น เพื่อนำร่องให้กับท้องถิ่นอื่นๆ ได้ต่อไปในอนาคต และก้าวไปสู่การเป็นเมืองลดคาร์บอนซึ่งถือเป็นหนึ่งในมาตรการสำคัญที่ช่วยลดภาวะการเปลี่ยนแปลงทางภูมิอากาศและภาวะโลกร้อนได้ โดยอาศัยการเรียนรู้ที่ได้รับจากโครงการฯ มุ่งไปที่เป้าหมายลดการปล่อยก๊าซเรือนกระจกจากฐานเดิมที่ยังไม่มีการจัดการเพื่อลดการปล่อยก๊าซเรือนกระจก โดยรูปแบบหรือวิธีการจัดการเหล่านี้จะสามารถดำเนินการได้ขึ้นอยู่กับลักษณะกิจกรรมที่มีการปล่อยมลพิษหรือก๊าซเรือนกระจกในแต่ละพื้นที่ซึ่งมีความแตกต่างกันออกไปจากที่กล่าวมาข้างต้นด้วย เทศบาลตำบลกระปี่น้อย จึงดำเนินการประเมินศักยภาพในการปล่อยก๊าซเรือนกระจกที่เริ่มต้นจากระดับองค์กรโดยอาศัยแหล่งข้อมูลจากกิจกรรมต่างๆ ที่องค์กรดำเนินงานแล้วรายงานผลการปล่อยก๊าซเรือนกระจกที่เกิดขึ้นจากการบริการขององค์กร และจัดทำแผนงานเพื่อลดการปล่อยก๊าซเรือนกระจกอันเป็นการสนับสนุนต่อการกำหนดแนวทางและมาตรการในอนาคต ตลอดจนเพื่อเป็นตัวอย่งความสำเร็จและชี้นำสังคมในการแสดงความรับผิดชอบต่อสังคมและสิ่งแวดล้อม ก้าวสู่ความเป็น “สังคมต้นแบบเพื่อการเติบโตอย่างยั่งยืน”

	รายงานการการปล่อยก๊าซเรือนกระจก		TCFO_R_02
	องค์กร	เทศบาลตำบลกระปี่น้อย	หน้าที่ 3
	หน่วยงานทวนสอบ	เทศบาลตำบลกระปี่น้อย	

2. ข้อมูลพื้นฐาน

2.1 ชื่อเทศบาล/สำนักงานเขต	เทศบาลตำบลกระปี่น้อย
2.2 ที่ตั้งของสำนักงาน	- สำนักงานเทศบาลตำบลกระปี่น้อย ตั้งอยู่ที่ 9/9 หมู่ที่ 9 ตำบลกระปี่น้อย อำเภอเมืองกระบี่ จังหวัดกระบี่ - โทร 0-756-52779 โทรสาร 0-756-52780 - www.krabinoi.go.th
2.3 ประเภทขององค์กร	
2.4 ข้อมูลขององค์กร	- พื้นที่ทั้งหมด 129 ตารางกิโลเมตร หรือ 80,265 ไร่ - ประชากรรวม 18,392 คิดเป็น 19,912ครัวเรือน - ขนาดพื้นที่ตั้งขององค์กรทั้งหมดประมาณ 5 ไร่ หรือคิดเป็น 8,116 ตารางเมตร - บุคลากรในองค์กร 121 คน - การกำหนดส่วนงานราชการแบ่งเป็น หน่วยงานภายใน ออกเป็น 1 สำนัก 4 กอง (อัตรากำลังในการบริหารงาน ประกอบด้วย ฝ่ายบริหาร และฝ่ายนิติบัญญัติ)
2.5 ชื่อ-สกุลของผู้ประสานงาน	นางสาวรุชดา สมัยพิทักษ์
2.6 ชื่อ-สกุลของผู้รับผิดชอบข้อมูล	นางสาวรุชดา สมัยพิทักษ์
2.7 ระยะเวลาติดตามผล	ตุลาคม 2566 ถึง กันยายน 2567 (ประจำปีงบประมาณ 2567)

	รายงานการปล่อยก๊าซเรือนกระจก		TCFO_R_02
	องค์กร	เทศบาลตำบลกระปี่น้อย	หน้าที่ 4
	หน่วยงานทวนสอบ	เทศบาลตำบลกระปี่น้อย	


3. การบริหารจัดการก๊าซเรือนกระจก

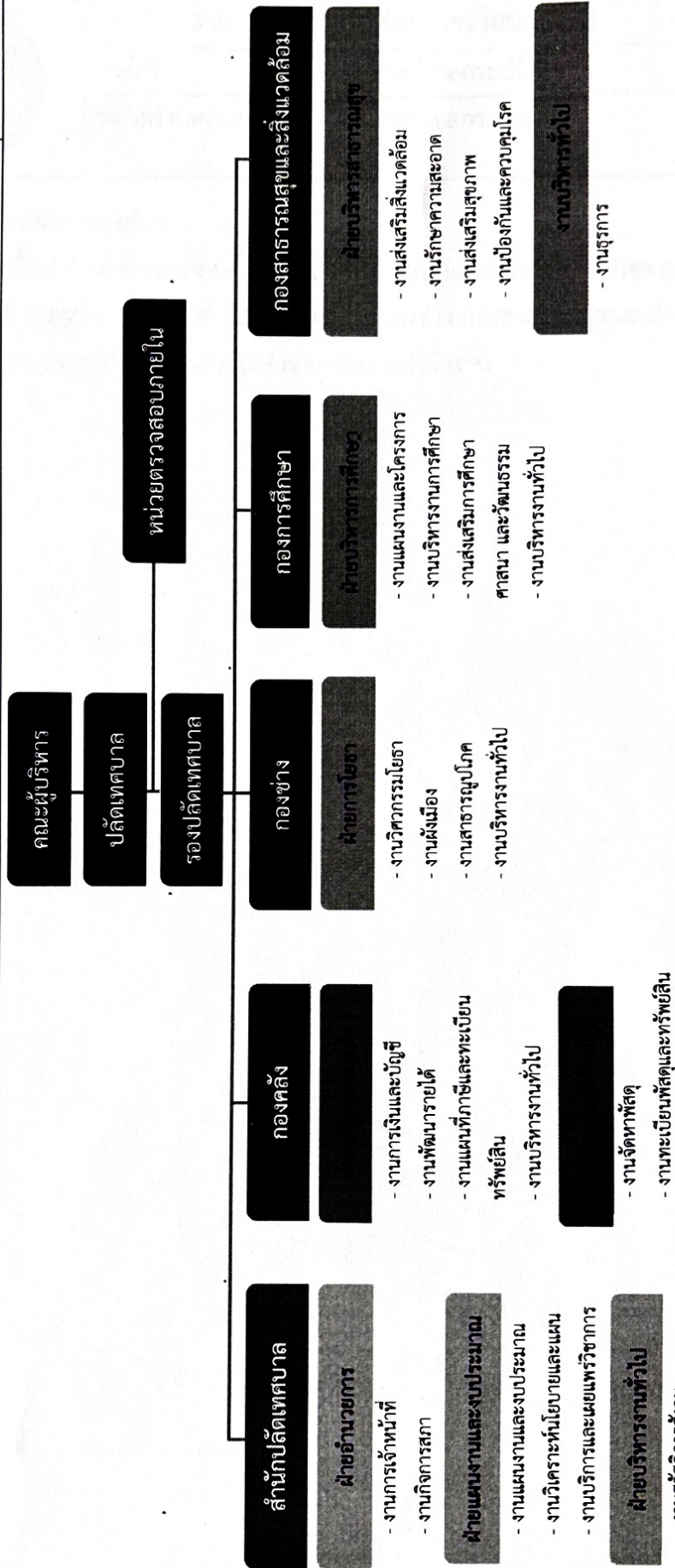
3.1 ขอบเขตขององค์กร

การประเมินปริมาณการปล่อยและดูดกลับก๊าซเรือนกระจกเพื่อการทวนสอบและรับรองผลคาร์บอนฟุตพริ้นท์ขององค์กรตามแนวทางการประเมินคาร์บอนฟุตพริ้นท์ขององค์กร ภายใต้การกำกับดูแลขององค์การบริหารจัดการก๊าซเรือนกระจก (องค์การมหาชน) นั้น ได้พิจารณาการปล่อยก๊าซเรือนกระจก 7 กลุ่มก๊าซ ได้แก่ ก๊าซคาร์บอนไดออกไซด์ มีเทน ไนตรัสออกไซด์ ไฮโดรฟลูออโรคาร์บอน เพอร์ฟลูออโรคาร์บอน ซัลเฟอร์เฮกซะฟลูออไรด์ และไนโตรเจนฟลูออไรด์ โดยการประเมินปริมาณการปล่อยและดูดกลับก๊าซเรือนกระจกพิจารณาเฉพาะสำนักงานเทศบาลตำบลกระปี่น้อย เลขที่ 9/9 หมู่ที่ 9 ตำบลกระปี่น้อย อำเภอเมืองกระปี่ จังหวัดกระบี่ ซึ่งกำหนดขอบเขตขององค์กรโดยการพิจารณาจากการควบคุมการดำเนินงาน (Operational Control Approach) ซึ่งรายละเอียดของการกำหนดขอบเขตแสดงไว้โดยในการจัดเก็บข้อมูลก๊าซเรือนกระจกของเทศบาล ต้องเป็นข้อมูลที่มีการจัดเก็บอย่างน้อย 1 ปีและนำข้อมูลมาคำนวณให้อยู่ในรูปคาร์บอนไดออกไซด์เทียบเท่า หรือ คาร์บอนฟุตพริ้นท์ของเทศบาล เทศบาลตำบลกระปี่น้อยได้กำหนดปีฐานและระยะเวลาการเก็บรวบรวมข้อมูล ในช่วงปีงบประมาณ 2567 ระหว่างเดือนตุลาคม 2566 ถึง กันยายน 2567 เพื่อจัดทำบัญชีรายการก๊าซเรือนกระจกขององค์กร ซึ่งถือว่าเป็นปีฐานล่าสุดที่เริ่มทำการเก็บรวบรวมข้อมูลเพื่อประเมินปริมาณก๊าซเรือนกระจกของเทศบาล โดยขอบเขตและการดำเนินงานของเทศบาลเมืองมหาสารคามเลือกวิธีการควบคุมการดำเนินงาน ซึ่งเทศบาลจะทำการประเมินและรวบรวมปริมาณการการปล่อยและดูดกลับก๊าซเรือนกระจกที่เกิดขึ้นจากกิจกรรมภายใต้อำนาจการควบคุมการดำเนินงานของเทศบาลเท่านั้น ซึ่งไม่นับรวมปริมาณการปล่อยและดูดกลับก๊าซเรือนกระจกที่เกิดขึ้นจากกิจกรรมที่เทศบาลมีส่วนร่วมเป็นเจ้าของ แต่ไม่มีอำนาจควบคุมการดำเนินงาน

3.1.1 โครงสร้างขององค์กร

โดยรายละเอียดขอบเขตและการดำเนินงานของเทศบาลนั้นพิจารณาจากโครงสร้างและหน้าที่รับผิดชอบของเทศบาล ดังนี้


รายงานการการปล่อยก๊าซเรือนกระจก		TCFO_R_02
	องค์กร	เทศบาลตำบลกระปี่น้อย
	หน่วยงานทดสอบ	เทศบาลตำบลกระปี่น้อย
		หน้าที่ 5



	รายงานการการปล่อยก๊าซเรือนกระจก		TCFO_R_02
	องค์กร	เทศบาลตำบลกระปี่น้อย	หน้าที่ 6
	หน่วยงานทวนสอบ	เทศบาลตำบลกระปี่น้อย	


3.1.2 แผนผังขององค์กร

พื้นที่ทั้งหมดของเทศบาลตำบลกระปี่น้อย และขอบเขตขอบเขตการวิเคราะห์คาร์บอน
 ฟุตพริ้นท์ขององค์กรประกอบไปด้วย สำนักปลัดเทศบาล กองช่าง กองสาธารณสุขและสิ่งแวดล้อม กองคลัง กอง
 การศึกษา ซึ่งจะครอบคลุมการ ดำเนินงานในส่วนของอาคารสำนักงาน

	รายงานการปล่อยก๊าซเรือนกระจก		TCFO_R_02
	องค์กร	เทศบาลตำบลกระปี่น้อย	หน้าที่ 7
	หน่วยงานทวนสอบ	เทศบาลตำบลกระปี่น้อย	

3.1.3 ระบุกิจกรรมทั้งหมดขององค์กร


Facility	กิจกรรมขององค์กรในแต่ละ Facility		
	Scope 1	Scope 2	Scope 3
สำนักปลัดเทศบาล	<ul style="list-style-type: none"> - การเผาไหม้(ไม่เคลื่อนที่) ของน้ำมันดีเซลในเครื่องเจาะ ถนนและเครื่องพ่นสารเคมี - การเผาไหม้(ไม่เคลื่อนที่) ของน้ำมันเบนซินในเครื่องสูบน้ำและเลื่อยยนต์ - การเผาไหม้ (เคลื่อนที่แบบ On road) ของน้ำมันดีเซลที่ใช้ในยานพาหนะ - การเผาไหม้ (เคลื่อนที่แบบ On road) ของน้ำมันแก๊ส โซลินหรือเบนซินที่ใช้ในยานพาหนะ 	<ul style="list-style-type: none"> - ปริมาณการใช้ไฟฟ้า 	<ul style="list-style-type: none"> - ปริมาณการใช้วัสดุ สำนักงาน (ประเภท กระดาษ) - ปริมาณการใช้น้ำประปา
กองช่าง	<ul style="list-style-type: none"> - การเผาไหม้(ไม่เคลื่อนที่) ของน้ำมันเบนซินในเครื่องตัดหญ้า เครื่องสูบน้ำเสีย เครื่องตัดคอนกรีต และเครื่องตัดแต่งทรงพุ่ม - การเผาไหม้ (เคลื่อนที่แบบ On road) ของน้ำมันดีเซลที่ใช้ในยานพาหนะ - การเผาไหม้ (เคลื่อนที่แบบ On road) ของน้ำมันแก๊สโซลินหรือเบนซินที่ใช้ในยานพาหนะ - การรั่วไหลในกระบวนการบำบัดน้ำเสีย 	<ul style="list-style-type: none"> - ปริมาณการใช้ไฟฟ้า 	<ul style="list-style-type: none"> - ปริมาณการใช้วัสดุ สำนักงาน (ประเภท กระดาษ) - ปริมาณการใช้น้ำประปา

	รายงานการปล่อยก๊าซเรือนกระจก		TCFO_R_02
	องค์กร	เทศบาลตำบลกระปี่น้อย	หน้าที่ 9
	หน่วยงานทวนสอบ	เทศบาลตำบลกระปี่น้อย	

3.1.3 ระบุกิจกรรมทั้งหมดขององค์กร

Facility	กิจกรรมขององค์กรในแต่ละ Facility		
	Scope 1	Scope 2	Scope 3
กองสาธารณสุขและสิ่งแวดล้อม	<ul style="list-style-type: none"> - การเผาไหม้(ไม่เคลื่อนที่) ของน้ำมันดีเซลในเครื่องพ่นหมอกควัน - การเผาไหม้(ไม่เคลื่อนที่) ของน้ำมันเบนซินในเครื่องตัดหญ้าและเครื่องพ่นหมอกควัน - การเผาไหม้ (เคลื่อนที่แบบ On road) ของน้ำมันดีเซลที่ใช้ในยานพาหนะOn road) ของน้ำมันแก๊สโซลีนหรือเบนซินที่ใช้ในยานพาหนะ - การรั่วไหลจากกระบวนการบำบัดน้ำเสีย - การรั่วไหลจากการกำจัดซากของเสีย (ขยะ) 	- ปริมาณการใช้ไฟฟ้า	<ul style="list-style-type: none"> - ปริมาณการใช้วัสดุสำนักงาน (ประเภทกระดาษ) - ปริมาณการใช้น้ำประปา
กองคลัง	<ul style="list-style-type: none"> - การเผาไหม้ (เคลื่อนที่แบบ On road) ของน้ำมันดีเซลที่ใช้ในยานพาหนะ - การเผาไหม้ (เคลื่อนที่แบบ On road) ของน้ำมันแก๊สโซลีนหรือเบนซินที่ใช้ในยานพาหนะ 	- ปริมาณการใช้ไฟฟ้า	<ul style="list-style-type: none"> - ปริมาณการใช้วัสดุสำนักงาน (ประเภทกระดาษ) - ปริมาณการใช้น้ำประปา
กองการศึกษา	<ul style="list-style-type: none"> - การเผาไหม้ (เคลื่อนที่แบบ On road) ของน้ำมันดีเซลที่ใช้ในยานพาหนะ - การเผาไหม้ (เคลื่อนที่แบบ On road) ของน้ำมันแก๊สโซลีนหรือเบนซินที่ใช้ในยานพาหนะ 	- ปริมาณการใช้ไฟฟ้า	<ul style="list-style-type: none"> - ปริมาณการใช้วัสดุสำนักงาน (ประเภทกระดาษ) - ปริมาณการใช้น้ำประปา

หมายเหตุ* กิจกรรมขององค์กรใน Scope 3 ที่ไม่รวมไว้ในคาร์บอนฟุตพริ้นท์

	รายงานการปล่อยก๊าซเรือนกระจก		TCFO_R_02
	องค์กร	เทศบาลตำบลกระปี่น้อย	หน้าที่ 10
	หน่วยงานทวนสอบ	เทศบาลตำบลกระปี่น้อย	

3.1.4 ระบุขอบเขตขององค์กรที่เพิ่มเข้ามา หรือ ขอบเขตที่ไม่รวมไว้ใน การติดตามผล พร้อมเหตุผล

ในการวิเคราะห์ค่าคาร์บอนฟุตพริ้นท์ขององค์กรครั้งนี้ได้วิเคราะห์ตามขอบเขตขององค์กร โดยนับรวมขอบเขตสำนักงานเทศบาลตำบลกระปี่น้อย โดยตั้งอยู่ที่ เลขที่ 9/9 หมู่ที่ 9 ตำบลกระปี่น้อย อำเภอเมืองกระบี่ จังหวัดกระบี่ ในการดำเนินการจัดทำรายงานการปล่อยและดูดกลับก๊าซเรือนกระจกเพื่อการทวนสอบและรับรองผลการคาร์บอนฟุตพริ้นท์ขององค์กร ตามแนวทางการประเมินคาร์บอนฟุตพริ้นท์ขององค์กรขององค์การบริหารจัดการก๊าซเรือนกระจก (องค์การมหาชน) ในครั้งนี้ ไม่รวมการติดตามผล ดังนี้

- ไม่นับรวมกิจกรรมของส่วนงานอื่นของเทศบาลที่เป็นผู้ดำเนินงานหรือรับผิดชอบค่าใช้จ่ายต่างๆ แต่อยู่นอกเหนืออำนาจการบริหารงาน

- ไม่นับรวมกิจกรรมของพื้นที่เช่าโดยองค์กรภายนอกอื่นๆ นั้น ไม่ได้ถูกนำมาพิจารณา เนื่องจากเป็นส่วนที่เทศบาลไม่ได้ดำเนินการควบคุม

- ไม่นับรวมกิจกรรมของที่เกิดจากการรั่วไหลของสารทำความเย็น ซึ่งมีการใช้น้ำยา ชนิด R-22 เนื่องจากไม่ใช่ก๊าซเรือนกระจกใน 6 กลุ่มก๊าซ

3.2 ขอบเขตการดำเนินงาน

จากข้อมูลกิจกรรมที่มีการปล่อยก๊าซเรือนกระจกทั้งหมดของเทศบาล ทำการเลือกวิเคราะห์ขอบเขตการดำเนินงานแบบควบคุม (Control Approach) และเลือกรูปแบบของการพิจารณาแบบการควบคุมการดำเนินงาน (Operational Control) คือ พิจารณาขอบเขตภายใต้อำนาจการควบคุมการดำเนินงานขององค์กร ไม่นับรวมปริมาณการปล่อยก๊าซเรือนกระจกที่เกิดขึ้นจากส่วนงานอื่นหรือพื้นที่เช่าโดยองค์กรภายนอกที่มีส่วนเป็นเจ้าของ แต่ไม่มีอำนาจควบคุมการดำเนินงานดังหัวข้อที่ 3.1.4 และ ชนิดก๊าซเรือนกระจกที่พิจารณามี 7 กลุ่มก๊าซ ได้แก่ CO₂, CH₄, N₂O, PFCs, HFCs, SF₆, NF₃สามารถจัดความสัมพันธ์ระหว่างกิจกรรมขององค์กรกับประเภทของแหล่งปล่อยก๊าซเรือนกระจกซึ่งสามารถแบ่งออกได้ดังนี้

